



REMAR CASTILLA LEON

ÍNDICE

1

- ¿QUIENES SOMOS?

2

- INTRODUCCIÓN

- ODS PRIORITARIOS
- Economía circular y medio ambiente
- Nuestros principios de actuación

8

- NUESTRO EQUIPO

9

- ACERCA (TE)

11

- NUESTROS PROGRAMAS

- Programa Integra
- Recursos de alojamiento
- Formación Profesional
- Programa Voluntariado
- Programa de prisiones
- Programa P.A.N
- Programa de sensibilización

28

- RESUMEN DE ACTIVIDAD

29

- COOPERACIÓN INTERNACIONAL Y ACCIÓN HUMANITARIA

- Anexo

33

- AGRADECIMIENTOS



¿QUIENES SOMOS?

REMAR Castilla y León es una asociación sin ánimo de lucro (ONG) con una sólida base cristiana. Fue constituida en 1995, aunque cabe mencionar que su nacimiento inicial como primera ONG Remar fue en Vitoria-Gasteiz en 1982 como respuesta a la necesidad de consumo de drogas que existía en los 90 en el País Vasco, mayormente de la heroína.

Llevamos más de 30 años desarrollando actuaciones de sensibilización, prevención e intervención social con personas y familias en situación de pobreza y riesgo de exclusión social moderada y grave. Trabajamos con persona migrantes y refugiadas, víctimas de violencia de género y de trata de personas en Castilla y León. La labor de REMAR Castilla y León pasa las fronteras, ya que su compromiso se extiende a nivel internacional, abarcando una amplia gama de proyectos de cooperación en 65 diferentes países. Su enfoque en la ayuda humanitaria, el apoyo a comunidades vulnerables y el desarrollo sostenible refleja los valores cristianos que fundamentan su labor.

Una de las características distintivas de REMAR Castilla y León es su capacidad para autofinanciarse mediante la gestión de pequeñas empresas que operan con el propósito de generar ingresos destinados a su misión humanitaria. Estas empresas incluyen rastros, hoteles y lugares de retiro, lavanderías y pequeñas tiendas. Este enfoque en la autosuficiencia financiera le permite a la organización mantener un alto grado de independencia y flexibilidad en sus operaciones, lo que a su vez le permite responder de manera efectiva a las necesidades cambiantes de las comunidades en las que trabaja.

Actualmente REMAR Castilla y León forma parte de un equipo estatal REMAR España donde se trabaja de manera conjunta para obtener mejores resultados y mejorar la profesionalidad





INTRODUCCIÓN

MISION: mejorar las condiciones de vida de todas las personas en situación de vulnerabilidad mediante proyectos autosostenible de desarrollo integral que promueven el desarrollo integral y actividades de sensibilización, con el objetivo última de impulsar cambios estructurales que contribuyan a la erradicación de la pobreza,

VISION: que cada persona, hombre y mujer, en virtud de su dignidad e igualdad fundamental, sea capaz de ser, por sí mismo/a agente responsable de su mejora material, progreso moral pudiendo vivir con dignidad como derecho humano fundamental.

Fines de la entidad:

Nuestra organización en sus inicios se ha centrado en abordar el consumo de drogas y sus consecuencias, especialmente en la década de los 90. A lo largo de los años, hemos ampliado nuestras actividades para ayudar a personas en situaciones de exclusión social y vulnerabilidad, ofreciendo servicios como de intervención social, reparto de alimentos y recursos de alojamiento.

Además, proporcionamos programas de formación online de manera gratuita y participamos en proyectos de Cooperación Internacional para el Desarrollo.

La solidaridad es un valor fundamental para nosotros/as, por ello, damos un gran valor al voluntariado. Reconocemos que las personas beneficiarias de nuestras acciones desempeñan un papel central en la acción social, y trabajamos en colaboración con profesionales, la comunidad y diversas entidades para fortalecer el apoyo social.

Creemos que la colaboración entre organizaciones locales, instituciones públicas y privadas es esencial para mejorar las condiciones de vida de las personas y familias con las que intervenimos.

ORGANIGRAMA REMAR CASTILLA Y LEÓN

Organigrama REMAR CASTILLA Y LEÓN 2023

- PROGRAMAS SOCIALES DE ATENCIÓN A:**
- FAMILIAS EN SITUACIÓN DE VULNERABILIDAD Y EXCLUSIÓN SOCIAL
 - LA JUVENTUD
 - LA MUJER
 - ALIMENTOS
 - LA TERCERA EDAD
 - PERSONAS AFECTADAS POR EL SIDA
 - PERSONAS DROGODEPENDIENTES EN LA FASE DE REINCORPORACIÓN SOCIAL
 - FORMACIÓN PARA EL EMPLEO
 - VOLUNTARIADO
 - REMAR PRISONEROS
 - PROGRAMA NACIONAL INTEGRAL
 - PROGRAMA DE ESPARCIMIENTO, CAMPAMENTOS, EXCURSIONES Y RETROS
 - SENSIBILIZACIÓN
- PROYECTOS DE COOPERACIÓN AL DESARROLLO Y ACCIÓN HUMANITARIA**

MEDIOS DE COMUNICACIÓN (RADIO, TV, WEB, REDES, ETC.)

9 OFICINAS DE ATENCIÓN Y PUNTOS REMAR ACERCA

- EQUIPO MULTIDISCIPLINARIO**
- Área de Sensibilización: Daniela Álvarez
 - Área Social: COOPERACIÓN: Noelia Cere; JUNIO TORME
 - Área de Gestión de Cooperación: Iñigo
 - Marketing y Atención al Cliente: Deyra
 - Seguridad Alimentaria: Mireia Urbión

TIENDAS SOLIDARIAS Y MICROEMPRESAS
Responsable de Marketing: Montse Bernabéu

ACTIVIDADES GENERADORAS DE INGRESOS PROPIOS

GESTIÓN EXTERNA

DEPARTAMENTO DE CONTABILIDAD

DEPARTAMENTO DE VOLUNTARIADO Y NUEVOS INGRESOS
Responsable: Yenny Cárcamo

DEPARTAMENTO DE PROGRAMAS DE ACCIÓN SOCIAL Y PROYECTOS DE COOPERACIÓN AL DESARROLLO Y ACCIÓN HUMANITARIA

DIRECTOR GENERAL
José Jesús García Porcel

ASAMBLEA GENERAL
13 SOCIOS

JUNTA DIRECTIVA
PRESIDENTE: Juan Miguel Díez Álvarez
VICEPRESIDENTE: Fco. Javier Jiménez Santos
SECRETARIO: Ramón Urbión Salaberria
TESORERO: Benito Chidarro Sánchez
CONTADOR: José Jesús García Porcel
VOCAL: M^a Carmen Jiménez Sanz

DIRECTOR PROVINCIAL
Claudio Moretto



DATOS CUANTITATIVOS
Socios: 13 personas
Junta Directiva: 6 personas
Director General

DISTRIBUCIÓN GEOGRÁFICA

LEÓN
Personal voluntario: 11

ZAMORA
Personal voluntario: 2

SALAMANCA
Personal voluntario: 2

ÁVILA
Personal voluntario: 2

VALLADOLID
Personal voluntario: 38

PALENCIA
Personal voluntario: 14

BURGOS
Personal voluntario: 9

SEGOVIA
Personal voluntario: 9

SORIA
Personal voluntario: 2

ODS PRIORITARIOS



REMAR se suma a los objetivos que desde la ONU se marcan. Haciendo que todos nuestros proyectos se adapten a ellos y asumirlos como eje principal de nuestra acción.

Igualmente, REMAR CYL atiende mayormente a ciertos ODS prioritarios en los que se centra nuestra labor:



Fin de la pobreza

Mediante nuestras acciones buscamos impulsar el fin de la pobreza de manera estructural a nivel mundial ya que trabajamos desde lo local, hasta lo internacional.



Hambre cero

Buscamos cubrir las condiciones nutricionales y las necesidades básicas de las personas en situación de pobreza y exclusión social



Salud y bienestar

Queremos asegurar una vida sana y promover el bienestar de las personas. Tener las necesidades básicas cubiertas asegura una mejora en la calidad de vida como se ha podido ver en un 80% de las personas con las que hemos intervenido.



Acción por el clima

Nuestro compromiso con la sostenibilidad y la reducción de residuos es una parte importante de nuestra labor. participando en iniciativas de desperdicio cero y dándoles una segunda vida a los muebles recogidos.

ECONOMIA CIRCULAR Y MEDIO AMBIENTE

Remar CYL ha destacado como una entidad autosuficiente al adoptar y promover principios de economía circular. Este enfoque implica maximizar el valor de los recursos existentes a través de la reutilización, el reciclaje y la minimización de residuos. La organización ha identificado la economía circular como un potencial clave, buscando cerrar ciclos de vida de productos y materiales para reducir el impacto ambiental.

La economía circular es un concepto económico y ambiental que se basa en la idea de reducir, reutilizar, reciclar y restaurar los productos y materiales para minimizar los residuos y maximizar la eficiencia de los recursos. En contraste con el modelo económico lineal tradicional, que sigue el patrón "extraer, producir, usar y desechar", la economía circular busca cerrar el ciclo de vida de los productos, evitando que los recursos se conviertan en residuos sin valor.

En consonancia con estos principios, Remar participa activamente en el programa Desperdicio Cero, una iniciativa que aboga por reducir al máximo la generación de residuos y aprovechar al máximo los recursos disponibles. Al involucrarse en este enfoque, contribuye de manera significativa a la preservación del medio ambiente al minimizar la huella de carbono y fomentar prácticas sostenibles.

El desperdicio cero es un enfoque y una filosofía que busca minimizar la cantidad de residuos generados y eliminar la necesidad de enviar desechos a vertederos. Este concepto se basa en la idea de reevaluar y rediseñar los sistemas de producción, consumo y gestión de residuos para lograr una economía más sostenible y eficiente en el uso de recursos.

Además, desempeñamos un papel crucial en dar una segunda vida a los inmuebles que ya no están en uso. Esta actividad la realizamos en los rastros donde se realiza la organización de los productos, se rehabilitan y reacondicionan estos inmuebles y objetos brindándoles una segunda vida y evitando así la creación de nuevos productos innecesarios. Este enfoque no solo contribuye a la revitalización de comunidades locales, sino que también resalta la importancia de la sostenibilidad y la reutilización como prácticas fundamentales en la gestión responsable de recursos avanzando así, hacia prácticas más respetuosas con el medio ambiente, promoviendo la sostenibilidad y el bienestar a largo plazo.



ECONOMIA CIRCULAR Y MEDIO AMBIENTE

Los rastros con los que contamos en CYL son los siguientes:

AVILA

C/ Cuartel de la Montaña nº 7 CP 05001

SEGOVIA

C/ Guadarrama 3 San Rafael nº 20 CP 11007
C/ Guadarrama 19, Nave 19

LEON

Valdelafuente, en la carretera nacional 601 León-Valladolid km. 320
C/Párroco Pablo Diez 98 CP 24010
Avd. De Antibióticos, nº50 cp. 24009

SALAMANCA

Avenida San Agustín nº2 CP 37005
Calle Fidel Bautista Sánchez nº 3
Polígono los Villares CP 37184

ZAMORA

Calle Fray de Toribio de Motolinea nº 12 CP 49007

BURGOS

Santa Cruz , 24 Burgos CP 9002
Calle Santiago Apóstol 20, 09007-
Burgos

PALENCIA

AV. CASADO DEL ALISAL, 13 BAJO 4
C.P 34001, PALENCIA
C/ ANDALUCIA 11, C.P 34004
PALENCIA

VALLADOLID

C/ PEREZ GALDOS, 14 Y 16, Y
C/VEINTE METROS, 17 C.P 47005,
Valladolid.
C/ LINARES, 21 C.P 47010.
C/ DANIEL DEL OLMO GONZALEZ N ° 4
POLIGONO DE ARGALES, CP 47008.
C. del Arca Real, 5-7.



Asimismo, en los hogares de Remar, se ha implementado la instalación de paneles solares, lo que representa un paso significativo hacia la sostenibilidad y la reducción del impacto ambiental. La incorporación de energía solar contribuye directamente a los principios de la economía circular al aprovechar una fuente de energía renovable, reduciendo la dependencia de fuentes no sostenibles y minimizando la emisión de gases de efecto invernadero.

La adopción de paneles solares en los hogares de Remar no solo promueve la autosuficiencia energética, sino que también destaca la importancia de la energía limpia en la mitigación del cambio climático. Al utilizar la energía del sol para satisfacer las necesidades de electricidad, se reduce la huella de carbono asociada con la generación de energía convencional, contribuyendo así a la preservación del medio ambiente y al fomento de prácticas sostenibles.

Este enfoque no solo beneficia a los hogares de Remar al reducir los costos de energía a largo plazo, sino que también sirve como ejemplo inspirador para la comunidad y demuestra cómo las organizaciones pueden adoptar soluciones innovadoras y respetuosas con el medio ambiente en la búsqueda de un desarrollo más sostenible.



NUESTROS PRINCIPIOS DE ACTUACIÓN

1. HUMANIDAD

Todo ser humano debe ser tratado humanamente en toda circunstancia; garantizando sus derechos.

2. NEUTRALIDAD

Implica no tomar partido en las hostilidades o no inmiscuirse en ningún momento en una controversia de carácter político, racial, religioso o ideológico

3. IMPARCIALIDAD

La ayuda humanitaria no debe basarse en la nacionalidad, la raza, la religión o las convicciones políticas, dando prioridad a las necesidades más urgentes

4. INDEPENDENCIA

Nuestra entidad es independiente. Apoyamos y complementamos a los poderes públicos en sus actividades humanitarias y sometidas a las leyes que rigen los países respectivos.

5. DE DERECHOS

Buscamos responder ante la violencia de derechos humanos involucrándonos activamente a través de acciones concretas para brindar la asistencia humanitaria necesaria.

6. CALIDAD

Efectuarse conforme a criterios de calidad, que tendrán que ver también con las capacidades instaladas de nuestros/as Socios/as Locales en cada territorio.

7. COORDINACIÓN

Como proceso metodológico prioritario para luchar contra las situaciones de desigualdad, pobreza y emergencia de tal manera que respondamos al unísono a la estrategia país y no dupliquemos ni actuaciones ni recursos

TE PRESENTAMOS A NUESTRO EQUIPO

Nuestro equipo está compuesto por una gran diversidad cultural y profesional, cada una con su historia de vida la cual refleja una manera más empática de poder intervenir esforzándonos por aplicar los conocimientos y habilidades de manera ética y efectiva. Cada miembro aporta su experiencia única y su pasión por el cambio social positivo. Además, compartimos una voluntad inquebrantable de contribuir de manera significativa a través de un enfoque profesional en cada proyecto que emprendemos.

Creemos en la importancia de la empatía, la escucha activa y la colaboración con las personas con las que intervenimos. Trabajamos en estrecha colaboración con organizaciones y partes interesadas para asegurarnos de que nuestras intervenciones sociales sean coherentes, efectivas y sostenibles.



**DIEGO COORDINADOR
DE HOGARES DE
VARONES**



**OVIDIO
COORDINADOR
REPARTO DE
ALIMENTOS**



**MIREN
ADMINISTRADORA
Y GESTIÓN DE
PROYECTOS**



**EMILIO
COORDINADOR
DE FORMACIÓN**



**DAMARIS
COORDINADORA
HOGARES DE MUJERES**



**JUAN TEBA
COORDINADOR DE
ACERCA**



**MONSE
ATENCIÓN AL
CLIENTE**



**DONALD
APADRINAMIENTO
DE NIÑOS**

ACÉRCA(TE)

¿Pero cómo nos acercamos a estas personas en situación de exclusión social y vulnerabilidad las cuales tienen difícil acceso a los recursos públicos?

El punto Acerca nació de la necesidad de establecer un vínculo más estrecho con aquellas personas que enfrentan mayores dificultades de acceso a los recursos públicos y privados existentes. Fue concebido como un faro de acompañamiento, información y orientación.

La creación de este punto responde a una visión inclusiva y solidaria, reconociendo la importancia de la intervención integral para abordar las complejidades que enfrentan las personas en situaciones de vulnerabilidad y exclusión social. Se ha trabajado para diseñar un espacio donde la empatía sea la guía y la comprensión, el pilar fundamental.

La intervención integral, que constituye el corazón de este proyecto, implica no solo ofrecer información y orientación, sino también acompañar de manera activa y constante. Se busca construir una red de apoyo sólida, tejida con los hilos de la solidaridad y la colaboración.

Este punto está situado en las sedes de Remar Castilla y León en Valladolid, Burgos y Salamanca, donde contamos con personal local de referencia y el equipo de atención social. Desde aquí el punto Acerca es el inicio para el acceso a todos los programas con los que contamos además del inicio para un acompañamiento y la derivación a otros servicios.

Con esto, consideramos de gran importancia el trabajo en red para poder realizar una intervención profesionalizada y de buena calidad.



NUESTROS PROGRAMAS DE ACTUACIÓN

Contamos con diferentes programas de actuación donde realizamos diferentes actividades enfocadas en poder cubrir las necesidades básicas e impulsar la inclusión de las personas en situación de exclusión social. Cabe mencionar que con estos programas queremos llegar a estas personas las cuales no tienen acceso a los recursos públicos debido a los requisitos establecidos y la burocracia ardua necesaria.

Programa Integra

Dentro de este programa realizamos la salida de detección y acercamiento a las personas en situación de calle.

257

PERSONAS ATENDIDAS

Reparto de alimento

Cubrimos las necesidades básicas alimentarias junto a la entrega de productos de higiene y vestimenta.

648

REPARTOS AL MES

Recursos de alojamiento

Ofrecemos una vivienda digna a personas en situación de calle y a familias en riesgo de exclusión.

602

PERSONAS ACOGIDAS

Formación profesional

Ofrecemos la formación profesional para el empleo garantizando una oportunidad para el acceso al mercado laboral y la inclusión social.

25

FINALIZARON SU FORMACIÓN

Prisiones

Colaboramos con los servicios de instituciones penitenciarias de Castilla y León en la recepción de aquellas personas que tienen impuesta una pena en beneficio a la comunidad.

39

CUMPLIERON CONDENAS

Voluntariado

Las personas voluntarias son las manos y la voz de nuestra entidad dando un gran ejemplo a la solidaridad.

87

VOLUNTARIOS

Programa P.A.N.

Buscamos transmitir la realidad de niños/as en diferentes lugares del mundo tratando de promover el apadrinamiento de los/as mismos/as.

39

PADRINOS

Sensibilización

Uno de los eslabones y actividades principales es poder sensibilizar a la población queriendo hacer desaparecer el estigma hacia las personas en situación de exclusión social.

15

CAMPAÑAS

Cooperación al desarrollo y ayuda humanitaria

Buscamos mejorar las condiciones de vida en comunidades a través de programas sostenibles y transferencia de conocimientos además de brindar asistencia inmediata en crisis para aliviar el sufrimiento, proteger los derechos humanos y fomentar la resiliencia

PROGRAMA INTEGRAL

ACTIVIDAD: ANGELES DE LA NOCHE

"Ángeles de la Noche" es una actividad solidaria que se lleva a cabo semanalmente, donde personas voluntarias dedican su tiempo a brindar apoyo a aquellas personas que se encuentran en situación de calle.

Durante estas intervenciones, el equipo distribuye alimentos esenciales y ofrece información sobre los recursos disponibles. Más allá de la asistencia material, el objetivo principal es establecer un contacto humano significativo. El programa busca no solo satisfacer necesidades básicas, sino también ofrecer un espacio donde estas personas puedan ser escuchadas y comprendidas, brindando así un rayo de esperanza en medio de las dificultades que enfrentan en la calle.

Con ello, recogiendo sus voces y opiniones podemos ver los huecos y carencias de los recursos existentes, tanto públicos como privados. De este modo podemos plantearnos nuevos recursos y proyectos dentro de nuestra entidad y dentro de nuestras posibilidades para dar una respuesta a su demanda, además de poder mejorar los recursos con los que contamos.

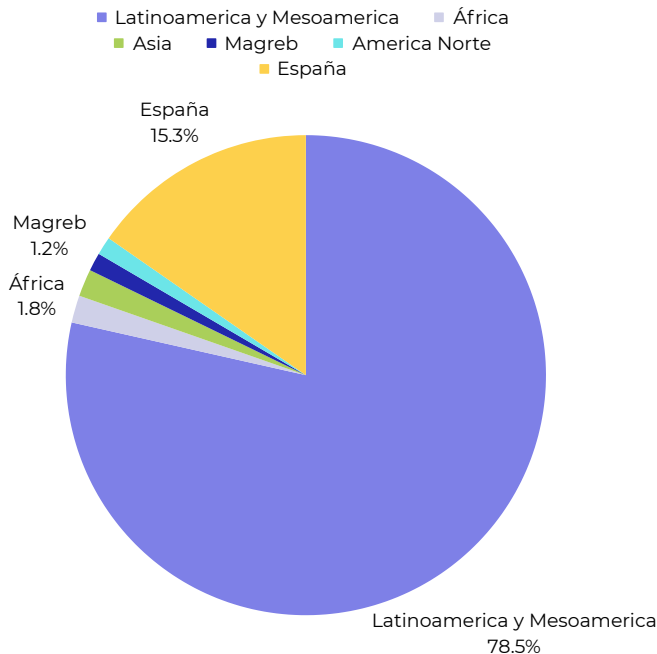
Comenzó realizándose una vez a la semana, pero actualmente estamos teniendo dificultades para poder realizarlo de manera continua debido a la falta de disponibilidad de las personas voluntarias.

Aunque cabe decir que seguimos activas para la búsqueda de personas voluntarias y que esta actividad siga viva.

Por ello este año hemos atendido con este programa a 257 personas sin hogar.



PROGRAMA DE REPARTO DE ALIMENTOS



A destacar, podemos decir que el 78% son de latinoamérica y mesoamérica, siendo la mayor inmigración que acude a CYL. Posteriormente, contamos con un 15% de población de todo el Estado español. En cuanto a personas de origen africano y asiático contamos con menor población, sabemos que el idioma es una de las razones y otra la cual queremos destacar es la dificultad para el acceso a servicios públicos y privados.

AYUDADOS INVISIBLES

Este recurso está orientado a cubrir las necesidades básicas de subsistencia de las familias que no pueden solventar por sí mismas la provisión de alimentación, vestido, alojamiento, y otras necesidades.

El Programa de Reparto Solidario, implementado en colaboración con el Banco de Alimentos y empresas asociadas, surge como respuesta a la creciente necesidad de apoyo para personas y familias en situación de exclusión social o con recursos económicos limitados. Más allá de ser una iniciativa alimentaria, este programa abraza una visión integral al proporcionar, además de alimentos, ropas, productos de higiene y artículos de farmacia.

Con ello también contribuimos a la mejora del bienestar emocional al ofrecer no solo recursos materiales, sino también un gesto de solidaridad que restaure la dignidad y la esperanza. Al dotar a las familias de productos esenciales, se facilita el trabajo de otros profesionales que intervienen con ellas. Al tener cubierta la base de sus necesidades, se permite una atención más efectiva a metas y objetivos más amplios.

Al dotar a las familias de productos esenciales, se facilita el trabajo de otros profesionales que intervienen con ellas. Al tener cubierta la base de sus necesidades, se permite una atención más efectiva a metas y objetivos más amplios.

Hemos podido observar uno de los impactos que ha tenido durante estos años esta iniciativa, y es que ha fortalecido la cohesión comunitaria al involucrar a organizaciones locales, empresas y personas voluntarias, creando un tejido solidario en el que todas contribuyen a construir un entorno más inclusivo.

Del mismo modo, al ofrecer herramientas esenciales para la supervivencia, se promueve el empoderamiento individual y se brinda a las personas la capacidad de avanzar hacia una vida más estable y autónoma. Por lo que, podríamos decir que este programa no solo responde a necesidades inmediatas, sino que también establece un marco sólido para el fortalecimiento de la comunidad y el empoderamiento individual. Esto destaca la importancia de la colaboración, la solidaridad y la atención integral al abordar los desafíos que enfrentan las personas en situaciones vulnerables

PUNTOS de Atención Directa, Ayudados Invisibles:

Burgos: C/Lealtad N°4

•**León:** C/Párroco Pablo Diez 98

•**Palencia:** Avda. Casado del Alisal N°13 b

•**Salamanca:** Calle Diego Pisador local 10.

Valladolid: C/Daniel del Olmo González N°4, Pol. Ind. Argales

Zamora: Calle Fray de Toribio de Motolinea n° 12

RECURSOS DE ALOJAMIENTO

Acceso a un recurso de alojamiento comunitario, temporal, que garantiza un techo, comida y apoyo a nivel integral para reducir y apoyar el proceso de salida de la exclusión, y mejorar las posibilidades de integración e inclusión social.

A través de estos recursos buscamos ser un servicio de urgencia para personas que se encuentran en situación de calle y cuentan con algún tipo de adicción.

Este recurso está sostenido y acompañado de una manera continua por un equipo de Remar voluntario y comprometido desde hace más de 30 años. Además de contar con la intervención y acompañamiento de la trabajadora social del equipo.

Existen dos tipos de recursos de alojamiento:

El primero se trata de viviendas donde se prioriza la urgencia de acoger familias, en este caso sin ningún tipo de adicciones. Este tipo de recursos son reducidos y suelen mantenerse en el tiempo ya que se trata de mejorar la calidad de vida de cada miembro de la familia a largo plazo realizando un acompañamiento en todo el proceso.

El segundo tipo de vivienda va orientado a un alojamiento temporal. Es cierto que dependiendo de la situación de cada persona, puede pasar a un alojamiento de media estancia ya que si va cumpliendo los objetivos tratados con el PIA y se ve un interés de cambio de mejora de la situación en la que se está, se promueve el cambio aumentando el tiempo de alojamiento.

Por ello, en la mayoría de casos, las personas que acuden a este recursos son personas en situación de exclusión grave y con adicciones.

Asimismo, las personas usuarias realizan una contra retribución basada en la colaboración laboral tanto en los almacenes como en las tiendas realizando diferentes tareas las cuales reduzcan la actividad mental, al mismo tiempo que mejora su autoestima viéndose capaces y útiles de realizar actividades. Además, buscamos desarrollar el trabajo en equipo y comunitario aumentando así la pertenencia a un grupo y mejorando la calidad de vida.

Tenemos en cuenta la realidad con la que trabajamos por lo que somos conscientes de que no podemos acudir en ciertas casuística, por ello, contamos con una red y le damos importancia a la derivación cuando es necesaria.

**467 HOMBRES EN
EL RECURSO DE
ALOJAMIENTO
13 PERTENECEN A
FAMILIAS**

**137 MUJERES EN LOS
RECURSOS DE
ALOJAMIENTO
9 POR VIOLENCIA DE
GÉNERO**



**42
FAMILIAS CON HIJOS
ACOGIDOS
29 ERAN
MADRES SOLTERAS**

**56
MENORES
ATENDIDOS DE
FORMA
INTEGRAL**

**288
ACOGIDOS POR
PROBLEMAS DE
ADICCIONES**

**257
ACOGIDOS EN
SITUACIÓN DE
CALLE**



ALOJAMIENTO TEMPORAL

Casas de Acogida para Mujeres en Castilla y León:

Burgos: Hogar de mujeres con 4 plazas.

León: Hogar de mujeres, con 10 plazas.

Palencia: Dirección: en Ctra. Nacional 611 Km 1 en Villamuriel de Cerrato. Hogar de mujeres, con 5 plazas.

Valladolid: CASA PARA CHICAS HOGAR EMMANUEL. Camino de Terradillo s/n Laguna del Duero (Valladolid) Se atiende a familias monoparentales y chicas.

Casas de acogida para Varones en Castilla y León:

Burgos: C/ Estación Cogollos (Capacidad 12 hombres)

Salamanca: Carretera de Ledesma km 2,800 (Capacidad 8 hombres)

Palencia: Camino de los Hoyos, S/N (Capacidad 8 hombres)

León: Valdela Fuente, (Capacidad 9 hombres)

SANTA MARIA PARAMO A VILLADANGO KM 8 (Capacidad 15 hombres)

Valladolid: Finca "Las Cernicalas" Ctra. Olmedo (Capacidad 15 hombres)

Camino de Aldeamayor s/n Herrera del Duero. (Capacidad 25 hombres)

Zamora: Calle Fray de Toribio de Motolinea (Capacidad 8 hombres)

Segovia: Villacastin Nacional VI km 81. (Capacidad 25 hombres)



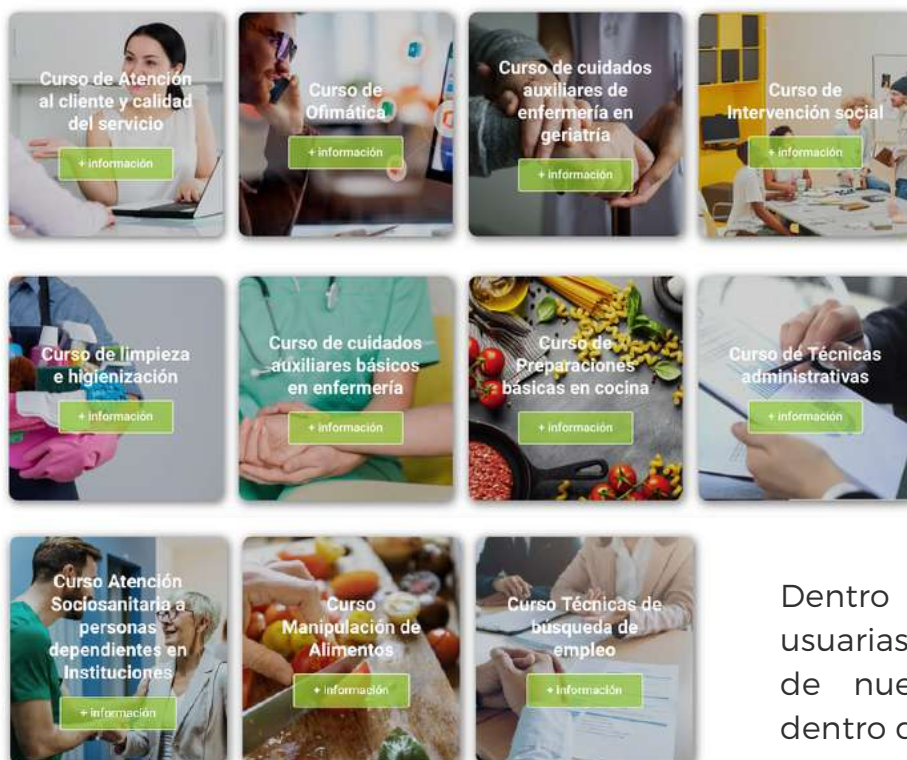
FORMACION PROFESIONAL

La formación profesional online mediante cursos de 20 horas es una excelente opción para mejorar el currículum vitae (CV) y aumentar las posibilidades de inserción laboral. Estos cursos breves ofrecen una manera eficiente y flexible de adquirir habilidades específicas que son valoradas en el mercado laboral actual.

Todos estos cursos son certificados contando con profesionales que realizan esta formación. La duración es entre 25 horas y 55 horas en la mayoría de los casos dependiendo de la formación, aunque también contamos con alguno de 350 horas. Asimismo, el nuevo paradigma del online facilita la integración de la formación en la rutina diaria. Esto también facilita el curso a sus horarios, ya sea trabajando, estudiando u ocupándose de los cuidados como es el caso de la mayoría de las mujeres. Esta flexibilidad permite una mejor conciliación entre la formación y la vida personal.

Al proporcionar acceso gratuito a la formación, se democratiza la posibilidad de mejorar las habilidades y, por ende, la empleabilidad. Esta iniciativa contribuye a reducir las brechas de conocimiento y aumenta las oportunidades de inclusión laboral para personas de diversos perfiles y niveles educativos.

Para poder garantizar la incorporación al mercado laboral junto con un acompañamiento social e interdisciplinar y mediante una metodología de intervención alternativo e innovador para continuar realizando los planes de inserción individuales que se requieren para cumplir con los objetivos y la finalidad de la Estrategia Europea para la Inclusión Activa 2020 teniendo en cuenta las circunstancias excepcionales de la crisis del coronavirus y el impacto de la misma que se busca mitigar a través de Plan España Puede.



Un total de 25 personas han finalizado en 2023 Cursos de Formación on line.

Dentro de nuestras personas usuarias el 55% ha realizado alguna de nuestras formaciones online dentro de Remar CYL.

PROGRAMA VOLUNTARIADO

Si algo hemos aprendido durante todos estos años, es que todas las personas somos importantes y necesarias, pero también insuficientes para todo lo que hay que hacer. Son los/as voluntarios/as las que con su apoyo y esfuerzo diario hacen que Remar mire al futuro y se adapte a los cambios que conlleva la realidad del mundo actual. El servicio que prestan es polivalente y heterogéneo, por lo que contamos con perfiles diversos, personas flexibles, versátiles y comprometidas. Aun así, consideramos importante realizar una capacitación para la labor que realizarán así como prepararles para los lugares o países donde desempeñaran sus labores. Para ello, seguimos los siguientes pasos de actuación:

1. Entrevista Inicial
2. Cumplimentar documentación
3. Formación
4. Integración en equipos y programas
5. Supervisión y evaluación
6. Finalización de la actividad



Porque vemos, vamos



El programa de voluntariado se denomina VAMOS, ya que nació de un dicho común desde los inicios de Remar, “porque vemos, vamos”, refiriéndose a la necesidad evidente de ayudar a las personas en situación de vulnerabilidad. Este programa consiste en el apoyo solidarios de personas a los programas y proyectos sociales que desarrollamos, contamos con 90 personas voluntarias que brindan apoyo en nuestras actividades. Para nuestra entidad se trata de un programa importante, no solo porque refleja la solidaridad de las personas sino porque muchas de las personas que nos apoyan fueron usuarios/as y hoy, colaboran con nosotras aportando toda su experiencia de vida.

Personas participantes de este programa:

- Personas mayores de 18 años que decidan dedicar tiempo a la realización de la acción voluntaria en las actividades que Remar Castilla y León ejecuta.
- Jóvenes mayores de 16 y menores de 18 años, quienes deberán contar con el consentimiento de sus padres, tutores legales o representantes (De acuerdo al artículo 8, numeral 2 de la Ley 45/2015, de 14 de octubre, de Voluntariado).
- Personas adecuadas para el trato con colectivos en exclusión social. Estabilidad emocional, madurez y responsabilidad.
- Capacidad para trabajar en equipo, empatía y comunicación Disponibilidad de medio tiempo y/o tiempo completo.
- Presentar Certificado negativo del Registro Central de Penados (De acuerdo al artículo 8, numeral 4 y 5 de la Ley 45/2015, de 14 de octubre, de Voluntariado).

Se les explica los derechos y deberes correspondientes. Recibirá formación la cual podrá ser de dos tipos: General, abordándose en ella aspectos básicos del voluntariado.

Específica, centrada en las peculiaridades de los proyectos o programas en que vaya a desarrollarse la actividad del voluntario.

Resaltar la relevancia que éste aspecto tiene, dentro del proceso de incorporación e integración de la persona voluntaria, por ello, es aconsejable que previamente a la incorporación de la organización, realice un curso de formación básica y una vez producido éste, se le diera una formación específica, en función del programa o proyecto en que deba integrarse. No obstante, el proceso formativo va más allá de lo puramente instrumental, tiene una mayor amplitud de perspectiva, de ahí la necesidad de establecer unos itinerarios educativos, entendidos como procesos que recorren transversalmente los distintos programas y proyectos con los que cuenta la organización, que además tengan en cuenta el proceso de maduración y crecimiento personal de la persona voluntaria.



PROGRAMA DE PRISIONES

Desde sus inicios, REMAR ha mantenido como pilar fundamental de su filosofía de intervención la facilitación de oportunidades de inserción. Nos dedicamos a proporcionar a las personas que llegan a nuestra institución las herramientas necesarias para integrarse en la sociedad en la que vivimos.

Durante varios años, hemos colaborado estrechamente con los servicios de instituciones penitenciarias DE CASTILLA Y LEÓN, recibiendo a aquellas personas que cumplen condenas de Trabajos en Beneficio de la Comunidad en nuestra entidad. Este compromiso se materializa a través de diversas formas de cumplimiento de penas, incluyendo la realización de tareas de utilidad pública, la participación en talleres y programas específicos.

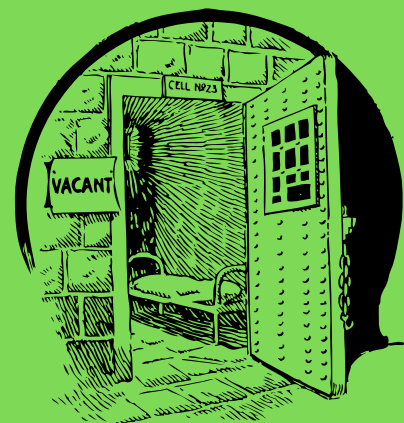
Además, gestionamos suspensiones de condenas privativas de libertad que conllevan la obligación de cumplir con un programa de intervención determinado, establecido como regla de conducta obligatoria. Asimismo, coordinamos suspensiones de condenas privativas de libertad, condicionadas a la realización de Trabajos en Beneficio de la Comunidad como una prestación o medida.

Esta colaboración activa con los servicios penitenciarios refleja nuestro compromiso continuo con la reinserción y la contribución al bienestar de quienes han enfrentado situaciones legales desafiantes. En REMAR, creemos en ofrecer oportunidades significativas que permitan a las personas construir un futuro positivo en la sociedad.

Cada caso es evaluado de manera individual por nuestro equipo técnico, teniendo en cuenta las recomendaciones provenientes de las instituciones penitenciarias. A partir de esta evaluación, establecemos objetivos personales específicos con cada persona con el que intervenimos. Por lo que esto es esencial, ya que las razones por las cuales están llevando a cabo esta prestación pueden ser muy diversas.

Las penas de prestación a la comunidad se ejecutan en jornadas de diez horas semanales. Este programa está diseñado para beneficiar a personas residentes en CYL, mayores de 18 años, a las cuales los órganos judiciales han impuesto medidas penales alternativas. Además, extendemos nuestra colaboración a aquellos condenados que tienen su domicilio en nuestra comunidad, incluso si la sentencia proviene de un juzgado o tribunal de otra región.

Un total de 39 personas en cumplimiento de condena en servicios a la comunidad durante este año.



PROGRAMA P.A.N APADRINA UN/A NIÑO/A

Fomenta la participación activa de todas las personas en este programa con el propósito de promover la asistencia integral a la población infantil que enfrenta adversidades significativas. A lo largo de este año, las circunstancias adversas, tales como la pobreza, el maltrato, los abusos, el abandono y la delincuencia, han persistido como elementos recurrentes que afectan a los niños y niñas bajo el amparo de Remar. En este contexto, nuestras instalaciones permanecen accesibles las 24 horas, los 7 días de la semana, con la finalidad de recibir a aquellos/as menores que requieren apoyo.

Es relevante destacar que en numerosas ocasiones, entidades gubernamentales y organismos vinculados a la seguridad pública, la administración de justicia y la atención médica han derivado a niños/as hacia nuestros centros, reconociendo en Remar un refugio seguro y una fuente de atención especializada. Estas intervenciones se han producido ante situaciones críticas, donde los/as menores se encontraban desamparados en la calle, careciendo de un hogar y una familia, o enfrentando condiciones de salud delicadas relacionadas, por ejemplo, con el virus de inmunodeficiencia humana (VIH).

Teniendo en cuenta lo anterior, resulta importante la colaboración y el compromiso de la comunidad en general para asegurar la continuidad y el fortalecimiento de este programa, cuya misión es fundamental en la mitigación de las adversidades que afectan a la población infantil vulnerable. A través de la participación colectiva, podremos brindar un respaldo significativo a estos niños y niñas, contribuyendo a su bienestar y desarrollo integral.

Para la continuidad de este programa, este año hemos realizado diferentes acciones:

- Difusión de nuestros programas de voluntariado social y actuación en el Tercer Mundo a través de nuestra Cadena Radiofónica Radio Solidaria. Página web: <https://pan.remar.org/>

Es de esta manera que a través de la sensibilización y la acciones indicadas podemos:

- Contar con espacios colectivos de reflexión sobre las prácticas de Remar y sus marcos de referencia.
- Obtener información relevante y aprendizajes sobre las actuaciones realizadas y sobre lo que sucede en los contextos en los que queremos incidir. Que dichos aprendizajes contribuyan a que las prácticas llevadas a cabo sean transformadoras y coherentes con lo que se pretende conseguir.
- Ser conscientes de los logros y efectos de los proyectos.
- Identificar y reconocer procesos de cambio
- Ejercitar la transparencia en interior de Remar respecto a las administraciones y con otras entidades al socializar aprendizajes.
- Los procesos de evaluación y sus aprendizajes pueden ser un elemento pedagógico que ayude a las instituciones públicas a aprender del trabajo real que se desarrolla.
- Impulsar el fortalecimiento del trabajo que se lleva a cabo desde las entidades.
- Evaluación de los cambios y logros obtenidos.



PROGRAMA DE SENSIBILIZACION

Estrategia de actuación de Remar para promover una cultura solidaria entre las personas, ofreciéndoles la oportunidad de comprometerse en proyectos de sensibilización y participación como herramientas de transformación social.

Desde los comienzos de la ONG el Área de Educación y Sensibilización ha desarrollado más de 20 proyectos. Actualmente las acciones de sensibilización se enmarcan organizativamente, dentro del área de Responsabilidad Social Educativa, que pretende con dicha denominación interiorizar institucionalmente la agenda 2030.

La acción de REMAR es una herramienta de transformación social dentro de un marco de cooperación: sin limitación de fronteras y respetuoso con todas las idiosincrasias locales. REMAR se caracteriza por su capacidad integradora y movilizadora de esfuerzos diversos para impulsar iniciativas relevantes de carácter social y cultural promovidas por personas singulares e instituciones educativas. Desde esta perspectiva, el modelo de trabajo con las personas que propone REMAR, se basa en invertir en ellos y ellas como auténticos protagonistas del diseño de la sociedad del futuro.

Ofreciéndoles la oportunidad de comprometerse en proyectos de cooperación y voluntariado social como herramientas de transformación social y de compromiso para formar personas con preocupaciones humanitarias y con valores.

Con este programa queremos impulsar los siguientes valores:

- Promoción de una cultura de solidaridad recíproca. Entendemos la Educación en valores como un proceso educativo y participativo.
- Búsqueda del cambio estructural y práctico en la sociedad, desde el nivel local hasta el global.
- Lucha contra la pobreza.
- Defensa y promoción derechos humanos, las libertades fundamentales la paz y la democracia.
- Promoción igualdad entre los hombres y las mujeres.
- Defensa del Medio Ambiente.
- Respeto a la diversidad cultural.
- Eficiencia y sostenibilidad de los proyectos ejecutados

Cabe señalar que REMAR cuenta con Plan Estratégico 2022-2026 Educación Para El Desarrollo Y La Ciudadanía Global Remar Ongd *“Nuestras Puertas Siempre Están Abiertas”*

PARA ELLO HEMOS REALIZADO LAS SIGUIENTES ACCIONES DURANTE ESTE AÑO:

Charlas:

Objetivo: Promoviendo una ciudadanía global generadora de una cultura solidaria y comprometida con la erradicación de la pobreza y la exclusión de personas en todo el mundo.

Charla y exposición de videos y fotos sobre proyectos ejecutados y en ejecución 2022-2023. Se desarrolla esta actividad con el fin de informar y sensibilizar a la población sobre la situación de personas en países en desarrollo encaminadas a favorecer la participación y la colaboración con el propósito de promover los ODS 1 Fin de la Pobreza, ODS 2 Hambre Cero, ODS 4 Educación de Calidad, ODS 5 Igualdad de Género.

Se presentan los trabajos y experiencias de los y las profesionales y personas voluntarias que trabajan en los proyectos.

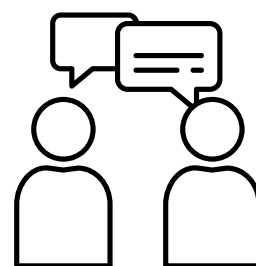
Educando Es Más Fácil: Difusión de nuestros programas sociales y cooperación internacional, emergencia y ayuda humanitaria.

Objetivo: informar y sensibilizar a la población sobre la necesidad de apoyar las acciones encaminadas a fomentar y apoyar a las acciones relacionadas al desarrollo de los países más desfavorecidos del mundo.

En estos lugares se desarrollan este tipo de actividades con el propósito de promover valores sociales de convivencia, tolerancia y respeto a las personas por encima de su raza, cultura, religión y proveniencia y de favorecer la participación y la colaboración en actividades de sensibilización realizados por parte de la entidad.

Metodología: se hace la convocatoria de forma verbal y se proyectan videos, fotos sobre el trabajo en cooperación internacional, ayuda humanitaria e intervención en acción social realizadas por la entidad REMAR.

Recursos: fotografías, videos y mención de sitios web donde se publican cada una de las actividades que se están realizando y los proyectos a futuro.



Divulgaciones de redes sociales:

Los contenidos en la redes van directamente a socializar y sensibilizar sobre las vulneraciones de derechos que viven las personas en los países en desarrollo que trabajamos, difundimos los proyectos que realizamos entregando testimonios reales de las personas destinatarias de nuestros proyectos y como trabajamos los objetivos de desarrollo sostenible.

Destacamos a la ONGD como el actor clave en los procesos participativos, por liderar intervenciones que están más cerca de las personas destinatarias y las organizaciones locales.

Se informa mediante videos, conferencia y testimonios de personas que son destinatarias, personal local y voluntarios/as. A través de los medios de comunicación de forma masiva.

Se sensibiliza a la población en el trabajo de desarrollo comunitario y en red internacional, informamos de como colaboramos para salir de manera progresiva de la situación de pobreza y exclusión, provocada por las crisis sociales, sanitarias, económicas y políticas de aquellos territorios donde estamos presentes



Recurso Gráficos

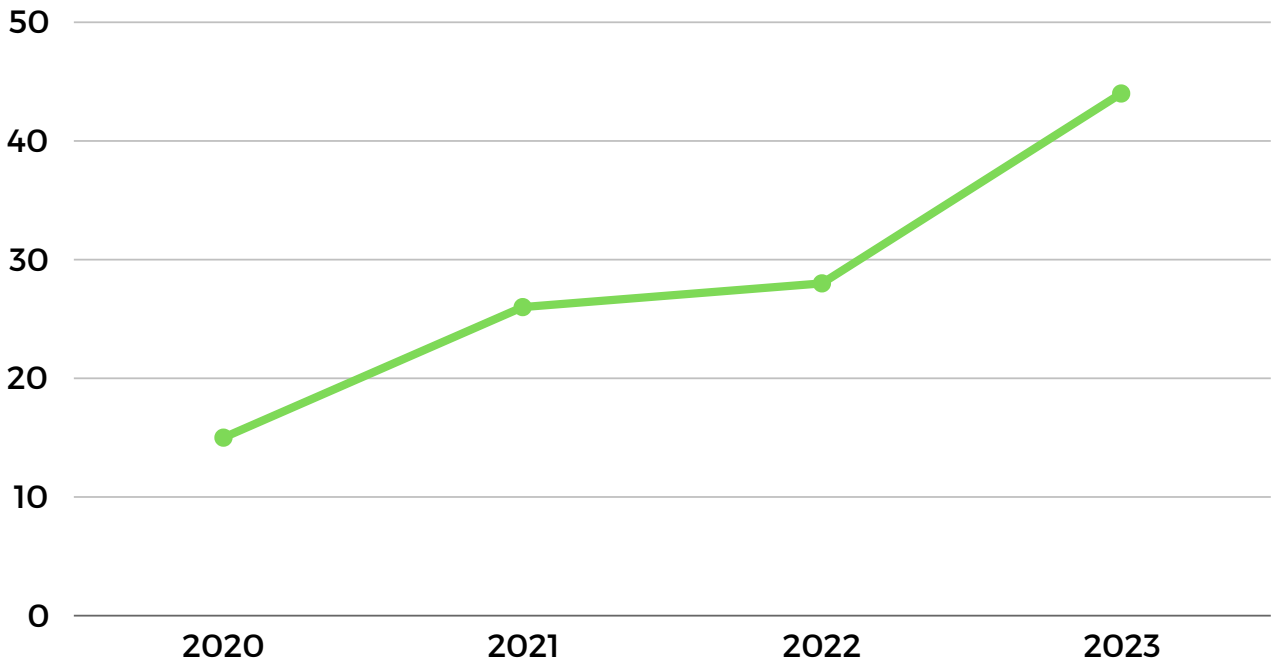
También mediante banners, folletos, volantes en tiendas solidarias tanto en los locales de la entidad solicitante como en territorio de socios locales.

Se concientiza a la población en el trabajo de desarrollo comunitario y en red internacional, informamos de como colaboramos para salir de manera progresiva de la situación de pobreza y exclusión, provocada por las crisis sociales, sanitarias, económicas y políticas de aquellos territorios donde estamos presentes.



RESUMEN DE ACTIVIDAD

¿Cómo ha aumentado nuestra actividad?



“

Ha habido una mejora durante este último año en cuanto a las intervenciones realizadas ya que existen más entidades colaboradoras, aumentando así nuestra labor para con las personas en situación de exclusión social y vulnerabilidad.

”

COOPERACIÓN AL DESARROLLO Y AYUDA HUMANITARIA

Nuestra Misión es promover una cooperación de calidad orientada al desarrollo humano y sostenible, que refuerce el papel de nuestra ONGD como agente social, con el fin último de contribuir a la eliminación de las desigualdades internacionales y a la erradicación de la pobreza en el mundo.

Nuestros principios valores y principios básicos son la paz, la democracia, la participación ciudadana, el desarrollo local, el trabajo en red, la colaboración, el respeto a los derechos humanos, la igualdad de género y la interculturalidad, la sostenibilidad medioambiental y los derechos de las futuras generaciones, así como el fortalecimiento de las capacidades y oportunidades de las personas, en tanto que fundamentos básicos de cualquier proceso orientado a la promoción de un desarrollo humano y sostenible.

Nuestro trabajo se relaciona directamente al cumplimiento de los Objetivos de Desarrollo Sostenible en el marco de la Agenda 2030.

Nuestras Líneas de Trabajo son:

Lucha Contra la Pobreza: A través de programas de desarrollo a largo plazo y sostenibles, trabajamos con las comunidades para que su lucha contra la pobreza dé resultados concretos que se mantengan en el tiempo. Las familias participan en todo el proceso, de modo que van implicándose y con el tiempo, la ayuda se convierte en autoayuda.

Educación Para el Desarrollo: Educación en valores de comprensión, justicia y equidad, participación, solidaridad y cooperación internacional que se realiza mediante la sensibilización, la formación, la movilización y la incidencia, para propiciar un cambio de actitudes y comportamientos críticos en nuestra sociedad. Actuamos fundamentalmente a través de la educación formal, no formal, e informal y con los agentes educativos, equipos educativos y profesorado, apostando por una educación verdaderamente transformadora como uno de los derechos llave de otros derechos de la niñez y donde la participación infantil sea uno de nuestros pilares y nuestra metodología de trabajo.



Cultura de Paz: la entendemos por valores, actitudes y comportamientos que reflejan el respeto a la vida, al ser humano y su dignidad. La cultura de paz para poner en primer plano los derechos humanos, el rechazo a la violencia en todas sus formas y la adhesión a los principios de libertad, justicia, solidaridad y tolerancia, así como la comprensión entre los pueblos, los colectivos y las personas.

Derecho a la Alimentación: asegurar que todas las personas, especialmente las más empobrecidas, tengan acceso a una alimentación sana, nutritiva y suficiente. Trabajando para poner fin a todas las formas de malnutrición e incrementar la resiliencia de las comunidades, de manera que el derecho a la alimentación sea una realidad para las personas más vulnerables y excluidas. Impulsamos la agricultura a pequeña escala así, damos el mayor protagonismo al liderazgo de las mujeres como agentes de desarrollo de las comunidades locales. Desarrollamos acciones de incidencia social y política que fortalezcan el diálogo entre la sociedad civil y los gobiernos.

Derecho a la igualdad: reconocimiento de la igual dignidad de todos los seres humanos, reconociendo a cada persona del derecho individual a la igualdad de trato y género; y a la no discriminación. Todos los seres humanos tienen que ser reconocidos como iguales ante la ley y así poder disfrutar de todos los derechos otorgados incondicionalmente.

Sectores de actuación

INFANCIA: Nuestro programa dirigido a la infancia se desarrolla a través de hogares para niños proporcionándoles un ambiente de vida estable, control adecuado de la alimentación, cuidado sanitario, apoyo psicomotriz, enseñanza de juegos, desarrollo de habilidades personales de cada niño, asesoramiento a los padres, etc.

Este programa aunque no se lleva a cabo propiamente en nuestro país, REMAR CYL colabora en el ámbito internacional con los países donde sí se desarrolla como REMAR contraparte local, principalmente en países de África y Latinoamérica y está destinado a los/as menores de personas que se encuentran, por una circunstancia u otra viviendo en régimen de internado en los hogares de REMAR, o que ingresan como consecuencia de contratos de colaboración con las Administraciones Públicas de cada país quienes envían niños huérfanos o en situación de abandono para que sean atendidas en nuestros hogares, donde se trabaja en las principales áreas que les afectan: educación, salud, nutrición, vivienda, vestido, recreación, prevención del abuso sexual, y maltrato, reunificación de los/as niños/as con sus familias tras problemas de toxicomanías, pobreza, exclusión social, etc., cuidando con especial interés que se encuentren en un ambiente adecuado para su crecimiento.

EDUCACIÓN PARA EL DESARROLLO: Nuestra labor es en beneficio de los/as menores en situación de vulnerabilidad, impartiendo clases de educación infantil, primaria y secundaria en países del tercer mundo.

Este programa funciona con la colaboración de REMAR a la contraparte local de REMAR de los países donde se desarrolla como: Angola, Burkina Faso, Mozambique, Guatemala, El Salvador, Nicaragua, Colombia, Ecuador, Perú, entre otros. REMAR sigue creando y equipando escuelas para la formación, educación y capacitación de la población infantil, promoviendo así la defensa de sus derechos de acceso a la educación, construyendo nuevas aulas, edificando canchas deportivas, mejorando las instalaciones de nuestros centros educativos, dotándoles de material didáctico adecuado, impulsando cursos especializados que permiten aumentar las tasas de alfabetización o el aprendizaje de las personas adultas, y contratando profesores locales de los países.

SALUD: Nuestra labor es la de brindar el equipamiento, mejora de dispensarios y hospitales, promoción de campañas de vacunación y de medicina preventiva, capacitación de promotores de salud, realización de visitas hospitalarias y domiciliarias a personas que se encuentran en situación de abandono.

Ayuda humanitaria

Se realiza el envío de contenedores a países en emergencia o catástrofe mediante la distribución de ropa, alimentos, medicinas, material educativo y otros artículos de primera necesidad, para aportar ayuda a personas en situación de extrema pobreza, así como para el abastecimiento de recursos materiales necesarios para la creación, ampliación y mejora de los proyectos sociales en las zonas donde REMAR actúa; El envío de personas voluntarias capacitadas y motivadas para cooperar en el ámbito nacional e internacional en situaciones de catástrofes, emergencia o cualquier otra necesidad , además de la financiación económica de las actividades que realiza REMAR contraparte local en los países que más lo necesitan.

Remar CYL colabora financieramente con algunos países para el funcionamiento de este programa el cual se desarrolla en cooperación con la contraparte local de REMAR. Seguimos fomentando la seguridad alimentaria mediante el cultivo y producción agrícola y ganadera; desarrollo económico sostenible, formación y empoderamiento femenino. Generando oportunidades de trabajo para mujeres emprendedores para reducir la pobreza. La creación de consultorios médicos para combatir enfermedades endémicas ya que sin salud no se pueden alcanzar los objetivos de desarrollo más elementales. Cuando ésta falta, se hace difícil cualquier tarea de progreso. Las visitas hospitalarias y domiciliarias son labores realizadas por voluntarios/as de cada país a los hospitales y residencias que van desde la simple visita, al cuidado más o menos intensivo de las personas enfermas. La asistencia sanitaria primaria se lleva a cabo en aquellos lugares donde contamos con clínicas o puestos asistenciales propios como en Guatemala, Nicaragua, Perú, Angola, Burkina Faso, etc., con el fin de combatir las enfermedades y propagación de epidemias propias de estos países, así como dar información oportuna para la prevención y control sanitario. Fomentamos el envío de contenedores con medicamentos y equipos a las enfermeras y consultorios médicos para poder atender a las demandas de primeros auxilios y mejorar la calidad de vida y la salud de miles de personas en gran necesidad.

Nuestras fuentes de financiamiento vienen de Donaciones de Organizaciones Privadas, Empresas Solidarias, Donantes Privados alrededor del Mundo y subvenciones a proyectos de desarrollo de la Cooperación Española.

Nuestro trabajo en el ámbito internacional consiste en apoyar fundamentalmente a nuestros socios/as locales en los más de 64 países donde REMAR está presente. Nuestro trabajo se fundamenta bajo la estrategia de cooperación que actualmente está alineada con los ODS y la cooperación española. En nuestra estrategia cada 4 años definimos

Número total de beneficiarios/as:

Se benefician unas 11,000 personas en situación de emergencia, catástrofes, extrema pobreza, etc. Tenemos aproximadamente a 5,000 niños/as beneficiarios en 260 hogares para niños alrededor del mundo.

En total 7,200 alumnos/as matriculados/as en los diferentes centros educativos de REMAR a nivel internacional. Se benefician anualmente a 5,400 personas distribuido en los 20 centros sanitarios existentes a nivel internacional.

Clases de beneficiarios/as:

Niños/as, Mujeres, mayores, jóvenes en situación de calle y abandono, adicciones.

Requisitos exigidos para ostentar la condición de beneficiario/a:

Pertenecer a países de IDHB para optar a Proyectos de Cooperación al Desarrollo o cooperación internacional.



ANEXO CONSOLIDADO DE EXPERIENCIA EN PROYECTOS EN LOS CUALES REMAR CASTILLA Y LEÓN HA PARTICIPADO.

EXPERIENCIA EN PROYECTOS SUBVENCIONADOS DE COOPERACION,
AYUDA HUMANITARIA Y ACCION SOCIAL REMAR CYL

Remar ONGD centra su cooperación al desarrollo en África y América Latina la cual ha implicado un conjunto de acciones, estrategias y programas dirigidos a promover el progreso económico y social en estas regiones.

Ambas áreas enfrentan desafíos significativos, como la pobreza, la desigualdad, la falta de acceso a servicios básicos, la inseguridad alimentaria, la inestabilidad política y otros obstáculos para el desarrollo sostenible. Por ello, Remar busca abordar estos problemas mediante la colaboración entre países, organizaciones internacionales, ONGs y otros actores.

La cooperación internacional que realizamos en África cuentan con los siguientes desafíos clave:

- Pobreza extrema: Muchos países africanos luchan contra la pobreza extrema y la falta de oportunidades económicas.
- Enfermedades y salud: La región enfrenta desafíos de salud, como el VIH/SIDA, la malaria y la falta de acceso a servicios de salud.
- Conflictos y seguridad: La presencia de conflictos armados y tensiones políticas puede obstaculizar el desarrollo.

Por lo que las áreas de enfoque son las siguientes :

- Agricultura sostenible: Promoción de prácticas agrícolas sostenibles para mejorar la seguridad alimentaria.
- Educación: Inversiones en educación para aumentar la alfabetización y las habilidades laborales.
- Infraestructura: Desarrollo de infraestructuras básicas, como carreteras, energía y tecnologías de la información.

El otro continente en el cual realizamos cooperación internacional es en América Latina:

En este caso los desafíos clave son los siguientes:

- Desigualdad social: América Latina enfrenta problemas significativos de desigualdad en términos de ingresos y acceso a servicios.
- Corrupción: La corrupción ha sido un obstáculo importante para el desarrollo sostenible.
- Cambio climático: La región está experimentando impactos significativos del cambio climático, afectando la agricultura y los ecosistemas.

Las áreas de enfoque son:

- Inclusión social: Estrategias para abordar la desigualdad y promover la inclusión social.
- Gobernanza y anticorrupción: Iniciativas para fortalecer las instituciones y combatir la corrupción.
- Desarrollo sostenible: Enfoque en proyectos que equilibren el crecimiento económico con la sostenibilidad ambiental.

En ambos casos, la cooperación al desarrollo que hacemos implica una combinación de asistencia financiera, transferencia de conocimientos, construcción de capacidades y esfuerzos para fortalecer las instituciones locales. Además, se destaca la importancia de enfoques participativos y sostenibles que involucren a las comunidades locales en el diseño e implementación de proyectos.

En estos momentos estamos centrados en los siguientes países: Burkina Faso, Costa de Marfil, Níger, Nigeria, Mali, Guinea Ecuatorial, Mozambique, Ucrania, Haití, República Dominicana, Bolivia, Guatemala, Paraguay, Panamá



Agradecimientos

Queremos tomar un espacio para agradecer y mostrar el aprecio a todas las personas participantes de Remar Castilla y León por su valiosa contribución a nuestra misión de crear un mundo mejor. La generosidad, dedicación y energía han sido fundamentales para el éxito de nuestras iniciativas, y queremos expresar nuestro sincero reconocimiento.

Agradecemos a todas las personas voluntarias que, con su tiempo y esfuerzo, han formado parte activa de Remar Castilla y León. Vuestra entrega desinteresada ha dejado una huella significativa en las comunidades con las que colaboramos, marcando la diferencia en la vida de aquellas personas que más lo necesitan. Vuestra pasión por el servicio y vuestra solidaridad son un testimonio inspirador para todas.

Extendemos también nuestro agradecimiento a todas las entidades privadas y públicas que colaboran con nosotras y con las que nos coordinamos diariamente. Vuestra colaboración ha sido fundamental para ampliar nuestro impacto y mejorar la eficacia de nuestras intervenciones. Juntas, estamos construyendo puentes para alcanzar objetivos comunes y crear un entorno más justo y equitativo.

En Remar Castilla y León, reconocemos que el trabajo en equipo es esencial, y vuestro compromiso ha fortalecido nuestra capacidad para marcar la diferencia. Cada donación, cada hora dedicada y cada acto de apoyo nos acercan un paso más a nuestro objetivo de construir un mundo donde la solidaridad y la compasión sean los pilares fundamentales.

Gracias por todo vuestro apoyo y esfuerzo en la lucha por alcanzar los ODS.

Que Dios os Bendiga
Contacto

Remar CASTILLA Y LEÓN
Daniel del Olmo González, 4.
Polígono Argales. 47008 Valladolid
662 36 03 51

www.ongremar.es
leon@remar.org
<https://ongremar.es/castilla-y-leon/>