

Memoria de Actividades

REMAR

CANARIAS

2023



CONTENIDOS

1

¿Quiénes somos?

2

Introducción

3

Principios de Actuación

4

Nuestro Equipo

5

Nuestros Programas

6

Agradecimientos

Memoria de Actividades 2023

INTRODUCCIÓN

Somos una ONG con fundamentos cristianos que comienza su labor en España en 1982. Llevamos más de 30 años desarrollando actuaciones de sensibilización, prevención e intervención social con personas y familias en situación de pobreza y riesgo de exclusión social moderada y grave. Trabajamos con personas migrantes y refugiadas, víctimas de violencia de género y de trata de personas en Canarias.
Por amor a Dios y al Prójimo.

SOBRE NOSOTROS

Fines de la entidad:

Nuestra organización en sus inicios se ha centrado en abordar el consumo de drogas y sus consecuencias, especialmente en la década de los 90.

A lo largo de los años, hemos ampliado nuestras actividades para ayudar a personas en situaciones de exclusión social y vulnerabilidad, ofreciendo servicios como de intervención social, reparto de alimentos y recursos de alojamiento.

Además, proporcionamos programas de formación online de manera gratuita y participamos en proyectos de Cooperación Internacional para el Desarrollo.

La solidaridad es un valor fundamental para nosotros/as, por ello, damos un gran valor al voluntariado. Reconocemos que las personas beneficiarias de nuestras acciones desempeñan un papel central en la acción social, y trabajamos en colaboración con profesionales, la comunidad y diversas entidades para fortalecer el apoyo social.

Creemos que la colaboración entre organizaciones locales, instituciones públicas y privadas es esencial para mejorar las condiciones de vida de las personas y familias con las que intervenimos.

MISION

Mejorar las condiciones de vida de todas las personas en situación de vulnerabilidad mediante proyectos autosostenibles de desarrollo integral que promueven el desarrollo integral y actividades de sensibilización, con el objetivo último de impulsar cambios estructurales que contribuyan a la erradicación de la pobreza, siempre de una manera voluntaria, con personal no remunerado.

VISION

Luchar contra la marginación, el hambre, la deficiente nutrición, la miseria, la enfermedad, el subdesarrollo y la falta de instrucción; y trabajar para erradicar las causas estructurales que las producen: la injusticia, el desigual reparto de los bienes y las oportunidades entre las personas y los pueblos, la ignorancia, los prejuicios, la insolidaridad, la indiferencia y la crisis de valores humanos y cristianos.

NUESTRAS LINEAS DE TRABAJO

Lucha Contra la Pobreza

Educación Para el Desarrollo

Cultura de Paz

Derecho a la Alimentación

Derecho a la igualdad

Con una sólida base cristiana

Memoria de Actividades 2023

NUESTROS PRINCIPIOS DE ACTUACIÓN



NUESTRO EQUIPO



JOSE JESUS GARCÍA
Director General



JON UBILLOS
Director Las Palmas GC



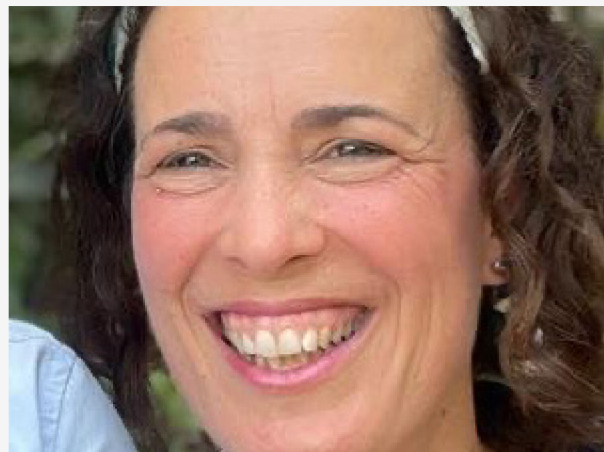
DIEGO GONZÁLEZ
Director Tenerife



LUIS ANIBAL
Director Lanzarote



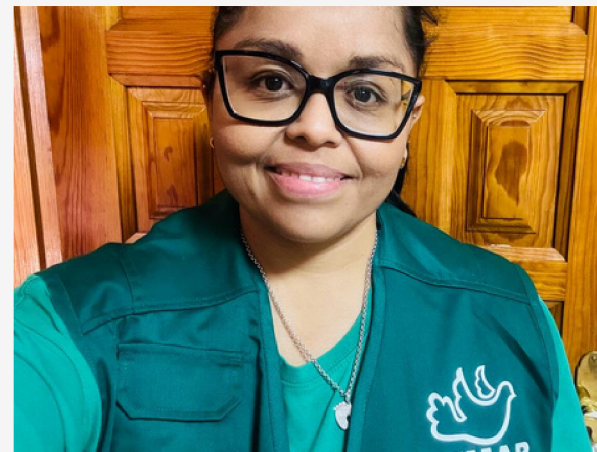
TAMAR ANTÓN
Dto. Voluntariado



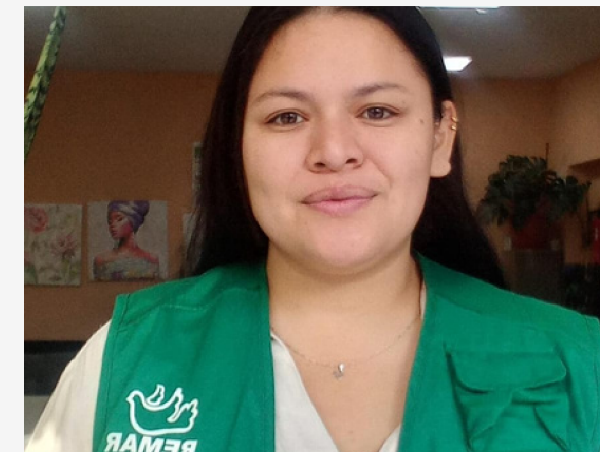
REBECA DÍEZ
Dto Cooperación



VANIA PEÑARANDA
Dto. Mujer



ASTRITH RAMÍREZ
Dpto. Sensibilización



KATERINA PÉREZ
Dto Reparto Alimentos



LUZ ELENA
Dto. Voluntariado

ACÉRCATE

¿Pero cómo nos acercamos a estas personas en situación de exclusión social y vulnerabilidad las cuales tienen difícil acceso a los recursos públicos?

El **Punto Acerca** nació de la necesidad de establecer un vínculo más estrecho con aquellas personas que enfrentan mayores dificultades de acceso a los recursos públicos y privados existentes. Fue concebido como un faro de acompañamiento, información y orientación.

La creación de este punto responde a una visión inclusiva y solidaria, reconociendo la importancia de la intervención integral para abordar las complejidades que enfrentan las personas en situaciones de vulnerabilidad y exclusión social. Se ha trabajado para diseñar un espacio donde la empatía sea la guía y la comprensión, el pilar fundamental.

La intervención integral, que constituye el corazón de este proyecto, implica no solo ofrecer información y orientación, sino también acompañar de manera activa y constante. Se busca construir una red de apoyo sólida, tejida con los hilos de la solidaridad y la colaboración. Este punto está situado en C/ Don Pedro Infinito 42, Schamann CP 35012 en Las Palmas de G Canarias donde contamos con el equipo de atención social. Desde aquí el punto Acerca es el inicio para el acceso a todos los programas con los que contamos además del inicio para un acompañamiento y la derivación a otros servicios. Con esto, consideramos de gran importancia el trabajo en red para poder realizar una intervención profesionalizada y de buena calidad.



NUESTROS PROGRAMAS DE ACTUACIÓN

Contamos con diferentes programas de actuación donde realizamos diferentes actividades enfocadas en poder cubrir las necesidades básicas e impulsar la inclusión de las personas en situación de exclusión social. Cabe mencionar que con estos programas queremos llegar a estas personas las cuales no tienen acceso a los recursos públicos debido a los requisitos establecidos y la burocracia ardua necesaria.

140

Personas en situación de Vulnerabilidad severa, Acogidas en nuestro Hogares.

1.076

Cestas de apoyo alimentario repartidas a Familias de escasos recursos CADA MES.

12.912

Cestas repartidas AL AÑO

11

Personas participantes en Cursos de Formación para el empleo.

1

Programa Integra

Dentro de este programa realizamos la salida de detección y acercamiento a las personas en situación de calle.

2

Reparto de alimento

Cubrimos las necesidades básicas alimentarias junto a la entrega de productos de higiene y vestimenta.

3

Recursos de alojamiento

Ofrecemos una vivienda digna a personas en situación de calle y a familias en riesgo de exclusión.

4

Formación profesional

Ofrecemos la formación profesional para el empleo garantizando una oportunidad para el acceso al mercado laboral y la inclusión social.

68

Personas han cumplido penas alternativas.

93

Voluntarios han participado en diversas actividades y Programas

7

Campañas de Sensibilización Realizadas.

Podemos decir que ha aumentado el doble las personas atendidas en este último año siendo un resultado positivo ya que esto supone un acercamiento, pudiendo así, ofrecerles un acompañamiento social, orientación sobre recursos públicos y privados y de este modo, un mejor servicio como entidad.

También podemos observar que llegamos a más personas dentro de Canarias pudiendo tener un mayor impacto y una mayor actuación en la sociedad.

5 Prisiones

Colaboramos con los servicios de instituciones penitenciarias de Canarias en la recepción de aquellas personas que tienen impuesta una pena en beneficio a la comunidad.

6 Voluntariado

Las personas voluntarias son las manos y la voz de nuestra entidad dando un gran ejemplo a la solidaridad.

7 Programa P.A.N.

Buscamos transmitir la realidad de niños/as endiferentes lugares del mundo tratando de promover el apadrinamiento de los/as mismos/as.

8 Sensibilización

Uno de los eslabones y actividades principales es poder sensibilizar a la población queriendo hacer desaparecer el estigma hacia las personas en situación de exclusión social.

9 Cooperación al desarrollo y ayuda humanitaria

Buscamos mejorar las condiciones de vida en comunidades a través de programas sostenibles y transferencia de conocimientos además de brindar asistencia inmediata en crisis para aliviar el sufrimiento, proteger los derechos humanos y fomentar la resiliencia.

PROGRAMA INTEGRAL

ACTIVIDAD: ANGELES DE LA NOCHE

Es una actividad solidaria que se lleva a cabo semanalmente, donde personas voluntarias dedican su tiempo a brindar apoyo a aquellas personas que se encuentran en situación de calle. Durante estas intervenciones, el equipo distribuye alimentos esenciales y ofrece información sobre los recursos disponibles. Más allá de la asistencia material, el objetivo principal es establecer un contacto humano significativo.

El programa busca no solo satisfacer necesidades básicas, sino también ofrecer un espacio donde estas personas puedan ser escuchadas y comprendidas, brindando así un rayo de esperanza en medio de las dificultades que enfrentan en la calle.

Con ello, recogiendo sus voces y opiniones podemos ver los huecos y carencias de los recursos existentes.

Cada semana, en las Palmas de GC, se atienden a **60 personas en situación de calle**, de las cuales 8 son mujeres, 10 son extranjeros y el resto canarios.

Al año son **2.880 Atenciones en CALLE**

Han ingreso a nuestro Programa, un total de **140 personas** en situación de calle, de las cuales, **10 son MUJERES.**

PROGRAMA REPARTO DE ALIMENTOS

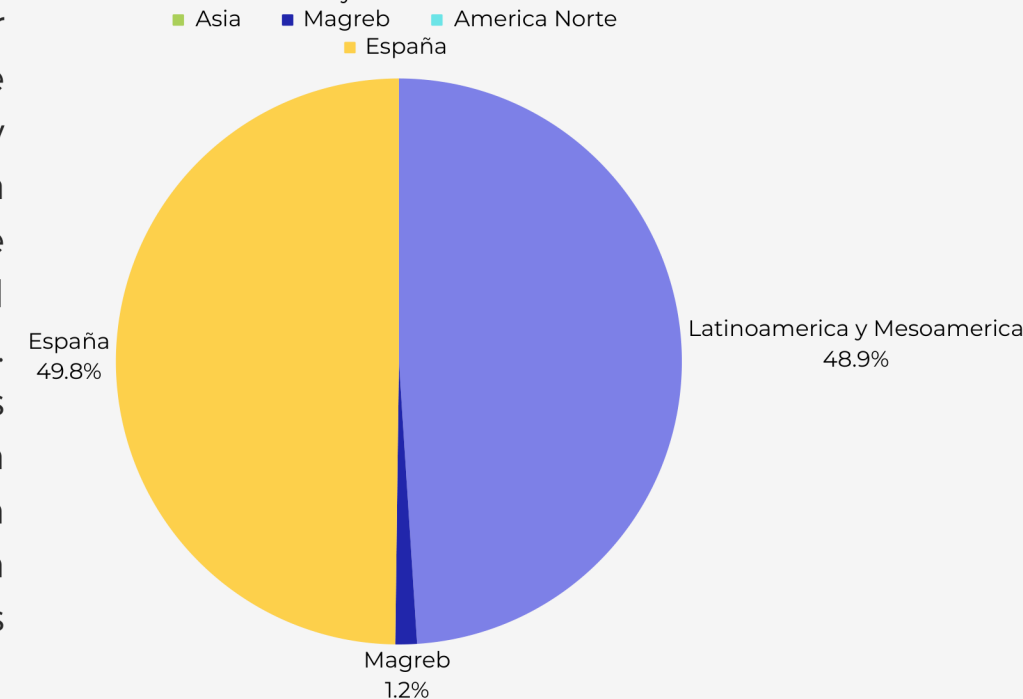
Este recurso está orientado a cubrir las necesidades básicas de subsistencia de las familias que no pueden solventar por sí mismas la provisión de alimentación, vestido, alojamiento, y otras necesidades.

El Programa de Reparto Solidario, implementado en colaboración con el Banco de Alimentos y empresas asociadas, surge como respuesta a la creciente necesidad de apoyo para personas y familias en situación de exclusión social o con recursos económicos limitados. Más allá de ser una iniciativa alimentaria, este programa abraza una visión integral al proporcionar, además de alimentos, ropas, productos de higiene y artículos de farmacia.

Con ello también contribuimos a la mejora del bienestar emocional al ofrecer no solo recursos materiales, sino también un gesto de solidaridad que restaure la dignidad y la esperanza. Al dotar a las familias de productos esenciales, se facilita el trabajo de otros profesionales que intervienen con ellas. Al tener cubierta la base de sus necesidades, se permite una atención más efectiva a metas y objetivos más amplios. Hemos podido observar uno de los impactos que ha tenido durante estos años esta iniciativa, y es que ha fortalecido la cohesión comunitaria al involucrar a organizaciones locales, empresas y personas voluntarias, creando un tejido solidario en el que todas contribuyen a construir un entorno más inclusivo.

Memoria de Actividades 2023

A destacar, podemos decir que el 48,9% son de latinoamerica y mesoamerica, siendo la mayor inmigración que acude a Canarias, en especial Cuba, Venezuela y Colombia.. Posteriormente, contamos con un 49,8% de población de todo el Estado español. En cuanto a personas de origen africano y asiático contamos con menor población



Del mismo modo, al ofrecer herramientas esenciales para la supervivencia, se promueve el empoderamiento individual y se brinda a las personas la capacidad de avanzar hacia una vida más estable y autónoma.

Por lo que, podríamos decir que este programa no solo responde a necesidades inmediatas, sino que también establece un marco sólido para el fortalecimiento de la comunidad y el empoderamiento individual. Esto destaca la importancia de la colaboración, la solidaridad y la atención integral al abordar los desafíos que enfrentan las personas en situaciones vulnerables. Contamos con tres sitios de Reparto:

Las Palmas de GC, Lanzarote y Tenerife.

Este año han pasado 1.076 personas por este programa. De las cuales 656, el 61%, han sido mujeres,

61 %



RECURSOS DE ALOJAMIENTO

Acceso a un recurso de alojamiento comunitario, temporal, que garantiza un techo, comida y apoyo a nivel integral para reducir y apoyar el proceso de salida de la exclusión, y mejorar las posibilidades de integración e inclusión social.

A través de este recursos buscamos ser un servicio de urgencia para personas que se encuentran en situación de calle y cuentan con algún tipo de adicción.

Este recursos está sostenido y acompañado de una manera continua por un equipo de Remar voluntario y comprometido desde hace más de 30 años. Además de contar con la intervención y acompañamiento de la trabajadora social del equipo.

Existen dos tipos de recursos de alojamiento:

El primero se trata de viviendas donde se prioriza la urgencia de acoger familias, en este caso sin ningún tipo de adicciones. Este tipo de recursos son reducidos y suelen mantenerse en el tiempo ya que se trata de mejorar la calidad de vida de cada miembro de la familia a largo plazo realizando un acompañamiento en todo el proceso.

Memoria de Actividades 2023

El segundo tipo de vivienda va orientado a un alojamiento temporal. Es cierto que dependiendo de las situación de cada persona, puede pasar a un alojamiento de media estancia ya que si va cumpliendo los objetivos tratados con el PIA y se ve un interés de cambio de mejora de la situación en la que se está, se promueve el cambio aumentando el tiempo de alojamiento.

Por ello, en la mayoría de casos, las personas que acuden a este recursos son personas en situación de exclusión grave y con adicciones.

Asimismo, las personas usuarias realizan una contra retribución basada en la colaboración laboral tanto en los almacenes como en las tiendas realizando diferentes tareas las cuales reduzcan la actividad mental, al mismo tiempo que mejora su autoestima viéndose capaces y útiles de realizar actividades. Además, buscamos desarrollar el trabajo en equipo y comunitario aumentando así la pertenencia a un grupo y mejorando la calidad de vida.

Tenemos en cuenta la realidad con la que trabajamos por lo que somos conscientes de que no podemos acudir en ciertas casuística, por ello, contamos con una red y le damos importancia a la derivación cuando es necesaria.

FORMACIÓN PROFESIONAL



REMAR FP +INSERCIÓN CON FUTURO



VOLUNTARIADO

Si algo hemos aprendido durante todos estos años, es que todas las personas somos importantes y necesarias, pero también insuficientes para todo lo que hay que hacer. Son los/as voluntarios/as las que con su apoyo y esfuerzo diario hacen que Remar mire al futuro y se adapte a los cambios que conlleva la realidad del mundo actual. El servicio que prestan es polivalente y heterogéneo, por lo que contamos con perfiles diversos, personas flexibles, versátiles y comprometidas. Aun así, consideramos importante realizar una capacitación para la labor que realizarán así como prepararles para los lugares o países donde desempeñaran sus labores. Para ello, seguimos los siguientes pasos de actuación:

1. Entrevista Inicial
2. Complimentar documentación
3. Formación
4. Integración en equipos y programas
5. Supervisión y evaluación

6. Finalización de la actividad

La formación profesional online mediante cursos de 20 horas es una excelente opción para mejorar el currículum vitae (CV) y aumentar las posibilidades de inserción laboral. Estos cursos breves ofrecen una manera eficiente y flexible de adquirir habilidades específicas que son valoradas en el mercado laboral actual.

Todos estos cursos son certificados contando con profesionales que realizan esta formación. La duración es entre 25 horas y 55 horas en la mayoría de los casos dependiendo de la formación, aunque también contamos con alguno de 350 horas. Asimismo, el nuevo paradigma del online facilita la integración de la formación en la rutina diaria. Esto también facilita el curso a sus horarios, ya sea trabajando, estudiando u ocupándose de los cuidados como es el caso de la mayoría de las mujeres. Esta flexibilidad permite una mejor conciliación entre la formación y la vida personal.

Al proporcionar acceso gratuito a la formación, se democratiza la posibilidad de mejorar las habilidades y, por ende, la empleabilidad. Esta iniciativa contribuye a reducir las brechas de conocimiento y aumenta las oportunidades de inclusión laboral para personas de diversos perfiles y niveles educativos.

Para poder garantizar la incorporación al mercado laboral junto con un acompañamiento social e interdisciplinar y mediante una metodología de intervención alternativo e innovador para continuar realizando los planes de inserción individuales que se requieren para cumplir con los objetivos y la finalidad de la Estrategia Europea para la Inclusión Activa 2020 teniendo en cuenta las circunstancias excepcionales de la crisis del coronavirus y el impacto de la misma que se busca mitigar a través de Plan España Puede.

PROGRAMA PRISIONES

Desde sus inicios, REMAR ha mantenido como pilar fundamental de su filosofía de intervención la facilitación de oportunidades de inserción. Nos dedicamos a proporcionar a las personas que llegan a nuestra institución las herramientas necesarias para integrarse en la sociedad en la que vivimos.

Durante varios años, hemos colaborado estrechamente con los servicios de instituciones penitenciarias del Canarias, recibiendo a aquellas personas que cumplen condenas de Trabajos en Beneficio de la Comunidad en nuestra entidad. Este compromiso se materializa a través de diversas formas de cumplimiento de penas, incluyendo la realización de tareas de utilidad pública, la participación en talleres y programas específicos.

Además, gestionamos suspensiones de condenas privativas de libertad que conllevan la obligación de cumplir con un programa de intervención determinado, establecido como regla de conducta obligatoria. Asimismo, coordinamos suspensiones de condenas privativas de libertad, condicionadas a la realización de Trabajos en Beneficio de la Comunidad como una prestación o medida.

Esta colaboración activa con los servicios penitenciarios refleja nuestro compromiso continuo con la reinserción y la contribución al bienestar de quienes han enfrentado situaciones legales desafiantes. En REMAR, creemos en ofrecer oportunidades significativas que permitan a las personas construir un futuro positivo en la sociedad.

Cada caso es evaluado de manera individual por nuestro equipo técnico, teniendo en cuenta las recomendaciones provenientes de las instituciones penitenciarias. A partir de esta evaluación, establecemos objetivos personales específicos con cada persona con el que intervenimos. Por lo que esto es esencial, ya que las razones por las cuales están llevando a cabo esta prestación pueden ser muy diversas.

Las penas de prestación a la comunidad se ejecutan en jornadas de diez horas semanales. Este programa está diseñado para beneficiar a personas residentes en el Canarias, mayores de 18 años, a las cuales los órganos judiciales han impuesto medidas penales alternativas. Además, extendemos nuestra colaboración a aquellos condenados que tienen su domicilio en nuestra comunidad, incluso si la sentencia proviene de un juzgado o tribunal de otra región.

Un total de 68 personas en cumplimiento de condena en servicios a la comunidad durante este año.



PROGRAMA P.A.N

Fomenta la participación activa de todas las personas en este programa con el propósito de promover la asistencia integral a la población infantil que enfrenta adversidades significativas. A lo largo de este año, las circunstancias adversas, tales como la pobreza, el maltrato, los abusos, el abandono y la delincuencia, han persistido como elementos recurrentes que afectan a los niños y niñas bajo el amparo de Remar. En este contexto, nuestras instalaciones permanecen accesibles las 24 horas, los 7 días de la semana, con la finalidad de recibir a aquellos/as menores que requieren apoyo. Es relevante destacar que en numerosas ocasiones, entidades gubernamentales y organismos vinculados a la seguridad pública, la administración de justicia y la atención médica han derivado a niños/as hacia nuestros centros, reconociendo en Remar un refugio seguro y una fuente de atención especializada. Estas intervenciones se han producido ante situaciones críticas, donde los/as menores se encontraban desamparados en la calle, careciendo de un hogar y una familia, o enfrentando condiciones de salud delicadas relacionadas, por ejemplo, con el virus de inmunodeficiencia humana (VIH).

Resulta importante la colaboración y el compromiso de la comunidad en general para asegurar la continuidad y el fortalecimiento de este programa, cuya misión es fundamental en la mitigación de las adversidades que afectan a la población infantil vulnerable. A través de la participación colectiva, podremos brindar un respaldo significativo a estos niños y niñas, contribuyendo a su bienestar y desarrollo integral.

Este año hemos realizado diferentes acciones:

- Difusión de nuestros programas de voluntariado social y actuación en el Tercer Mundo a través de nuestra Cadena Radiofónica Radio Solidaria fm. Página web: <https://pan.remar.org/>

PROGRAMA DE SENSIBILIZACIÓN

Estrategia de actuación de Remar para promover una cultura solidaria entre las personas, ofreciéndoles la oportunidad de comprometerse en proyectos de sensibilización y participación como herramientas de transformación social.

Desde los comienzos de la ONG el Área de Educación y Sensibilización ha desarrollado más de 20 proyectos. Actualmente las acciones de sensibilización se enmarcan organizativamente, dentro del área de Responsabilidad Social Educativa, que pretende con dicha denominación interiorizar institucionalmente la agenda 2030.

La acción de REMAR es una herramienta de transformación social dentro de un marco de cooperación: sin limitación de fronteras y respetuoso con todas las idiosincrasias locales. REMAR se caracteriza por su capacidad integradora y movilizadora de esfuerzos diversos para impulsar iniciativas relevantes de carácter social y cultural promovidas por personas singulares e instituciones educativas.

Desde esta perspectiva, el modelo de trabajo con las personas que propone REMAR, se basa en invertir en ellos y ellas como auténticos protagonistas del diseño de la sociedad del futuro.

Ofreciéndoles la oportunidad de comprometerse en proyectos de cooperación y voluntariado social como herramientas de transformación social y de compromiso para formar personas con preocupaciones humanitarias y con valores.

Cabe señalar que REMAR cuenta con Plan Estratégico 2022-2026 Educación Para El Desarrollo Y La Ciudadanía Global Remar Ongd *"Nuestras Puertas Siempre Están Abiertas"*



Con este programa queremos impulsar los siguientes valores:

- Promoción de una cultura de solidaridad recíproca. Entendemos la Educación en valores como un proceso educativo y participativo.
- Búsqueda del cambio estructural y práctico en la sociedad, desde el nivel local hasta el global.
- Lucha contra la pobreza.
- Defensa y promoción derechos humanos, las libertades fundamentales la paz y la democracia.
- Promoción igualdad entre los hombres y las mujeres.
- Defensa del Medio Ambiente.
- Respeto a la diversidad cultural.
- Eficiencia y sostenibilidad de los proyectos ejecutados

PARA ELLO HEMOS REALIZADO LAS SIGUIENTES ACCIONES DURANTE ESTE AÑO:

1 Charlas

Objetivo: Promoviendo una ciudadanía global generadora de una cultura solidaria y comprometida con la erradicación de la pobreza y la exclusión de personas en todo el mundo.

Charla y exposición de videos y fotos sobre proyectos ejecutados y en ejecución 2022-2023. Se desarrolla esta actividad con el fin de informar y sensibilizar a la población sobre la situación de personas en países en desarrollo encaminadas a favorecer la participación y la colaboración con el propósito de promover los ODS 1 Fin de la Pobreza, ODS 2 Hambre Cero, ODS 4 Educación de Calidad, ODS 5 Igualdad de Género.

Se presentan los trabajos y experiencias de los y las profesionales y personas voluntarias que trabajan en los proyectos.

Lugar de las charlas: Polígono Miller Bajo CP 35014. Las Palmas de G Canarias,
Barrio El Chorrillo CP 38109; Tenerife.
Carretera San Bartolomé nº 16, junto a ITV CP 35550 Lanzarote

Educando Es Más Fácil: Difusión de nuestros programas sociales y cooperación internacional, emergencia y ayuda humanitaria.

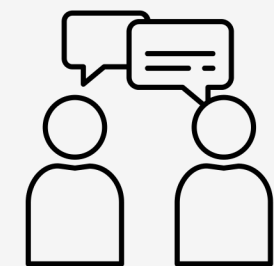
Objetivo: informar y sensibilizar a la población sobre la necesidad de apoyar las acciones encaminadas a fomentar y apoyar a las acciones relacionadas al desarrollo de los países más desfavorecidos del mundo.

En estos lugares se desarrollan este tipo de actividades con el propósito de promover valores sociales de convivencia, tolerancia y respeto a las personas por encima de su raza, cultura, religión y proveniencia y de favorecer la participación y la colaboración en actividades de sensibilización realizados por parte de la entidad.

Metodología: se hace la convocatoria de forma verbal y se proyectan videos, fotos sobre el trabajo en cooperación internacional, ayuda humanitaria e intervención en acción social realizadas por la entidad REMAR.

Recursos: fotografías, videos y mención de sitios web donde se publican cada una de las actividades que se están realizando y los proyectos a futuro.

Memoria de Actividades 2023





2 Divulgaciones de redes sociales:

Los contenidos en la redes van directamente a socializar y sensibilizar sobre las vulneraciones de derechos que viven las personas en los países en desarrollo que trabajamos, difundimos los proyectos que realizamos entregando testimonios reales de las personas destinatarias de nuestros proyectos y como trabajamos los objetivos de desarrollo sostenible.

Destacamos a la ONGD como el actor clave en los procesos participativos, por liderar intervenciones que están más cerca de las personas destinatarias y las organizaciones locales.

Se informa mediante videos, conferencia y testimonios de personas que son destinatarias, personal local y voluntarios/as. A través de los medios de comunicación de forma masiva.

Se sensibiliza a la población en el trabajo de desarrollo comunitario y en red internacional, informamos de como colaboramos para salir de manera progresiva de la situación de pobreza y exclusión, provocada por las crisis sociales, sanitarias, económicas y políticas de aquellos territorios donde estamos presentes



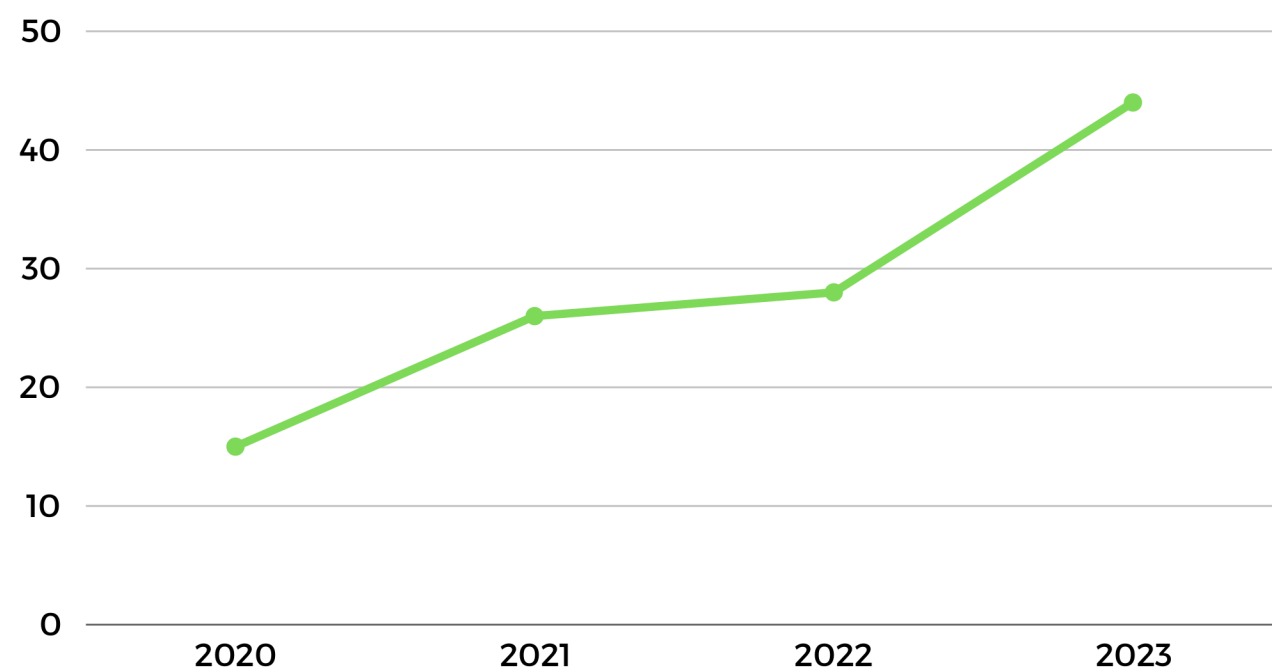
3 Recurso Gráficos

También mediante banners, folletos, volantes en tiendas solidarias tanto en Canarias, en local de la entidad solicitante como en territorio de socios locales.

Se concientiza a la población en el trabajo de desarrollo comunitario y en red internacional, informamos de como colaboramos para salir de manera progresiva de la situación de pobreza y exclusión, provocada por las crisis sociales, sanitarias, económicas y políticas de aquellos territorios donde estamos presentes.

RESUMEN DE ACTIVIDAD

¿Cómo ha aumentado nuestra actividad?



“

Ha habido una mejora durante este último año en cuanto a las intervenciones realizadas ya que existen más entidades colaboradoras, aumentando así nuestra labor para con las personas en situación de exclusión social y vulnerabilidad.

”

COOPERACIÓN AL DESARROLLO Y AYUDA HUMANITARIA

Nuestra Misión es promover una cooperación de calidad orientada al desarrollo humano y sostenible, que refuerce el papel de nuestra ONGD como agente social, con el fin último de contribuir a la eliminación de las desigualdades internacionales y a la erradicación de la pobreza en el mundo.

Nuestros principios valores y principios básicos son la paz, la democracia, la participación ciudadana, el desarrollo local, el trabajo en red, la colaboración, el respeto a los derechos humanos, la igualdad de género y la interculturalidad, la sostenibilidad medioambiental y los derechos de las futuras generaciones, así como el fortalecimiento de las capacidades y oportunidades de las personas, en tanto que fundamentos básicos de cualquier proceso orientado a la promoción de un desarrollo humano y sostenible.

Nuestro trabajo se relaciona directamente al cumplimiento de los Objetivos de Desarrollo Sostenible en el marco de la Agenda 2030.

Nuestras Líneas de Trabajo son:

Lucha Contra la Pobreza: A través de programas de desarrollo a largo plazo y sostenibles, trabajamos con las comunidades para que su lucha contra la pobreza dé resultados concretos que se mantengan en el tiempo. Las familias participan en todo el proceso, de modo que van implicándose y con el tiempo, la ayuda se convierte en autoayuda.

Educación Para el Desarrollo: Educación en valores de comprensión, justicia y equidad, participación, solidaridad y cooperación internacional que se realiza mediante la sensibilización, la formación, la movilización y la incidencia, para propiciar un cambio de actitudes y comportamientos críticos en nuestra sociedad. Actuamos fundamentalmente a través de la educación formal, no formal, e informal y con los agentes educativos, equipos educativos y profesorado, apostando por una educación verdaderamente transformadora como uno de los derechos llave de otros derechos de la niñez y donde la participación infantil sea uno de nuestros pilares y nuestra metodología de trabajo.

Memoria de Actividades 2023

Cultura de Paz: la entendemos por valores, actitudes y comportamientos que reflejan el respeto a la vida, al ser humano y su dignidad. La cultura de paz para poner en primer plano los derechos humanos, el rechazo a la violencia en todas sus formas y la adhesión a los principios de libertad, justicia, solidaridad y tolerancia, así como la comprensión entre los pueblos, los colectivos y las personas.

Derecho a la Alimentación: asegurar que todas las personas, especialmente las más empobrecidas, tengan acceso a una alimentación sana, nutritiva y suficiente. Trabajando para poner fin a todas las formas de malnutrición e incrementar la resiliencia de las comunidades, de manera que el derecho a la alimentación sea una realidad para las personas más vulnerables y excluidas. Impulsamos la agricultura a pequeña escala así, damos el mayor protagonismo al liderazgo de las mujeres como agentes de desarrollo de las comunidades locales. Desarrollamos acciones de incidencia social y política que fortalezcan el diálogo entre la sociedad civil y los gobiernos.

Derecho a la igualdad: reconocimiento de la igual dignidad de todos los seres humanos, reconociendo a cada persona del derecho individual a la igualdad de trato y género; y a la no discriminación. Todos los seres humanos tienen que ser reconocidos como iguales ante la ley y así poder disfrutar de todos los derechos otorgados incondicionalmente.

Sectores de actuación

INFANCIA: Nuestro programa dirigido a la infancia se desarrolla a través de hogares para niños proporcionándoles un ambiente de vida estable, control adecuado de la alimentación, cuidado sanitario, apoyo psicomotriz, enseñanza de juegos, desarrollo de habilidades personales de cada niño, asesoramiento a los padres, etc.

Este programa aunque no se lleva a cabo propiamente en nuestro país, REMAR Canarias colabora en el ámbito internacional con los países donde sí se desarrolla como REMAR contraparte local, principalmente en países de África y Latinoamérica y está destinado a los/as menores de personas que se encuentran, por una circunstancia u otra viviendo en régimen de internado en los hogares de REMAR, o que ingresan como consecuencia de contratos de colaboración con las Administraciones Públicas de cada país quienes envían niños huérfanos o en situación de abandono para que sean atendidas en nuestros hogares, donde se trabaja en las principales áreas que les afectan: educación, salud, nutrición, vivienda, vestido, recreación, prevención del abuso sexual, y maltrato, reunificación de los/as niños/as con sus familias tras problemas de toxicomanías, pobreza, exclusión social, etc., cuidando con especial interés que se encuentren en un ambiente adecuado para su crecimiento.

EDUCACIÓN PARA EL DESARROLLO: Nuestra labor es en beneficio de los/as menores en situación de vulnerabilidad, impartiendo clases de educación infantil, primaria y secundaria en países del tercer mundo.



Este programa funciona con la colaboración de REMAR a la contraparte local de REMAR de los países donde se desarrolla como: Angola, Burkina Faso, Mozambique, Guatemala, El Salvador, Nicaragua, Colombia, Ecuador, Perú, entre otros. REMAR sigue creando y equipando escuelas para la formación, educación y capacitación de la población infantil, promoviendo así la defensa de sus derechos de acceso a la educación, construyendo nuevas aulas, edificando canchas deportivas, mejorando las instalaciones de nuestros centros educativos, dotándoles de material didáctico adecuado, impulsando cursos especializados que permiten aumentar las tasas de alfabetización o el aprendizaje de las personas adultas, y contratando profesores locales de los países.

SALUD: Nuestra labor es la de brindar el equipamiento, mejora de dispensarios y hospitales, promoción de campañas de vacunación y de medicina preventiva, capacitación de promotores de salud, realización de visitas hospitalarias y domiciliarias a personas que se encuentran en situación de abandono.

AYUDA HUMANITARIA

Se realiza el envío de contenedores a países en emergencia o catástrofe mediante la distribución de ropa, alimentos, medicinas, material educativo y otros artículos de primera necesidad, para aportar ayuda a personas en situación de extrema pobreza, así como para el abastecimiento de recursos materiales necesarios para la creación, ampliación y mejora de los proyectos sociales en las zonas donde REMAR actúa; El envío de personas voluntarias capacitadas y motivadas para cooperar en el ámbito nacional e internacional en situaciones de catástrofes, emergencia o cualquier otra necesidad, además de la financiación económica de las actividades que realiza REMAR contraparte local en los países que más lo necesitan.

Remar Canarias colabora financieramente con algunos países para el funcionamiento de este programa el cual se desarrolla en cooperación con la contraparte local de REMAR. Seguimos fomentando la seguridad alimentaria mediante el cultivo y producción agrícola y ganadera; desarrollo económico sostenible, formación y empoderamiento femenino. Generando oportunidades de trabajo para mujeres emprendedores para reducir la pobreza. La creación de consultorios médicos para combatir enfermedades endémicas ya que sin salud no se pueden alcanzar los objetivos de desarrollo más elementales. Cuando ésta falta, se hace difícil cualquier tarea de progreso. Las visitas hospitalarias y domiciliarias son labores realizadas por voluntarios/as de cada país a los hospitales y residencias que van desde la simple visita, al cuidado más o menos intensivo de las personas enfermas. La asistencia sanitaria primaria se lleva a cabo en aquellos lugares donde contamos con clínicas o puestos asistenciales propios como en Guatemala, Nicaragua, Perú, Angola, Burkina Faso, etc., con el fin de combatir las enfermedades y propagación de epidemias propias de estos países, así como dar información oportuna para la prevención y control sanitario. Fomentamos el envío de contenedores con medicamentos y equipos a las enfermeras y consultorios médicos para poder atender a las demandas de primeros auxilios y mejorar la calidad de vida y la salud de miles de personas en gran necesidad.

Nuestras fuentes de financiamiento vienen de Donaciones de Organizaciones Privadas, Empresas Solidarias, Donantes Privados alrededor del Mundo y subvenciones a proyectos de desarrollo de la Cooperación Española.

Número total de beneficiarios/as:

Se benefician unas 11,000 personas en situación de emergencia, catástrofes, extrema pobreza, etc. Tenemos aproximadamente a 5,000 niños/as beneficiarios en 260 hogares para niños alrededor del mundo.

En total 7,200 alumnos/as matriculados/as en los diferentes centros educativos de REMAR a nivel internacional. Se benefician anualmente a 5,400 personas distribuido en los 20 centros sanitarios existentes a nivel internacional.

Clases de beneficiarios/as:

Niños/as, Mujeres, mayores, jóvenes en situación de calle y abandono, adicciones.

Requisitos exigidos para ostentar la condición de beneficiario/a:

Pertenecer a países de IDHB para optar a Proyectos de Cooperación al Desarrollo o cooperación internacional.

ANEXO CONSOLIDADO DE EXPERIENCIA EN PROYECTOS EN LOS CUALES REMAR CANARIAS HA PARTICIPADO.

2020

Gobierno de Canarias

Producción de agrícola y avícola para la seguridad alimentaria en guinea Ecuatorial.

2021

Gobierno de Canarias

Reencontrándonos en la mesa: Hacia una seguridad alimentaria y económica tras una PANDEMIA a través de la cría de porcinos en zonas rurales de Bata Guinea Ecuatorial

2022

Gobierno de Canarias

"Hacia una Educación Sostenible: Fortaleciendo la educación pre escolar, primaria y secundaria tras pandemia y explosión en la zona de Nkuntoma, Distrito de Bata. Guinea Ecuatorial"

2022

Gobierno de Canarias

"Sacar la Voz. Derechos Humanos desde el Barrio Norte al Sur Global". Desarrollo de Podcast, ferias solidarias, charlas y recursos gráficos sobre derechos humanos y Agenda 2030 en Canarias.

2023

Gobierno de Canarias

Con el canto de la niñez campesina, canto alado: Centro Integral de protección de la niñez y la seguridad alimentaria en la Comunidad Rural Nkuntom y Tubana, Guinea Ecuatorial

2023

Cabildo de Tenerife

Red de trabajo y desarrollo rural sostenible con equidad e igualdad de oportunidades: formación técnica para el fortalecimiento de capacidades agropecuarios de mujeres en la comunidad de Nkuntom Guinea Ecuatorial



NUESTROS CONTACTOS



Número de teléfono
619 47 28 21



Correo electrónico
laspalmas@remar.org



Sitio web
<https://ongremar.es/islas-canarias/>



Documentación
<https://ongremar.es/porta-de-transparencia-canarias/>

Memoria de Actividades 2023

Por su atención **GRACIAS**

Queremos tomar un espacio para agradecer y mostrar el aprecio a todas las personas participantes de Remar Canarias por su valiosa contribución a nuestra misión de crear un mundo mejor. La generosidad, dedicación y energía han sido fundamentales para el éxito de nuestras iniciativas, y queremos expresar nuestro sincero reconocimiento.

Agradecemos a todas las personas voluntarias que, con su tiempo y esfuerzo, han formado parte activa de Remar Canarias. Vuestra entrega desinteresada ha dejado una huella significativa en las comunidades con las que colaboramos, marcando la diferencia en la vida de aquellas personas que más lo necesitan. Vuestra pasión por el servicio y vuestra solidaridad son un testimonio inspirador para todas.

Extendemos también nuestro agradecimiento a todas las entidades privadas y públicas que colaboran con nosotras y con las que nos coordinamos diariamente. Vuestra colaboración ha sido fundamental para ampliar nuestro impacto y mejorar la eficacia de nuestras intervenciones. Juntas, estamos construyendo puentes para alcanzar objetivos comunes y crear un entorno más justo y equitativo.

En Remar Canarias, reconocemos que el trabajo en equipo es esencial, y vuestro compromiso ha fortalecido nuestra capacidad para marcar la diferencia. Cada donación, cada hora dedicada y cada acto de apoyo nos acercan un paso más a nuestro objetivo de construir un mundo donde la solidaridad y la compasión sean los pilares fundamentales.